

Sổ tay Hướng dẫn Sử dụng

VH55C-R VM55C-R VH55C-E VM55C-E

Màu sắc và hình dáng có thể khác nhau tùy thuộc vào sản phẩm và để cải tiến hoạt động, nội dung của hướng dẫn này có thể sẽ được thay đổi mà không cần thông báo trước.

Mục lục

Trước khi sử dụng sản phẩm

Lưu ý an toàn	5
Biểu tượng an toàn	5
Điện và an toàn	6
Cài đặt	7
Hoạt động	9
Lưu ý khi xử lý panel	11
Làm sạch	12
Cất giữ và bảo trì	12

Chuẩn bị

Kiểm tra các thành phần	13
Các thành phần	13
Các linh kiện	14
Mặt sau	14
Điều khiển từ xa	15
Kết nối Sử dụng Cáp Stereo IR (được bán riêng)	17
Trước khi Lắp đặt Sản phẩm (Hướng dẫn Lắp đặt)	18
Chuyển đổi giữa chế độ dọc và chế độ ngang	18
Thông gió	18

Lắp đặt giá treo tường	19
Chuẩn bị trước khi lắp đặt giá treo tường	19
Lắp đặt giá treo tường	19
Thông số kỹ thuật của bộ giá treo tường (VESA)	20

Kết nối và Sử dụng Thiết bị nguồn

Trước khi kết nối	21
Những điểm cần kiểm tra trước khi kết nối	21
Kết nối với máy tính	21
Kết nối sử dụng cáp DVI (Loại kỹ thuật số)	21
Kết nối sử dụng cáp HDMI-DVI	22
Kết nối sử dụng cáp HDMI	22
Kết nối sử dụng cáp DP	23
Kết nối với thiết bị video	24
Kết nối sử dụng cáp HDMI-DVI	24
Kết nối sử dụng cáp HDMI	25
Kết nối với Hệ thống âm thanh	25
Kết nối với Cáp LAN	26
Thay đổi Nguồn vào	27
Source	27

Điều khiển Nhiều Màn hình

Kết nối cáp	28
Cáp RS232C	28
Cáp mạng LAN	29
Kết nối	31
Các mã điều khiển	32
Sử dụng MDC	39
Cài đặt/Gỡ bỏ chương trình MDC	39

Tính năng trên màn hình chính

Video Wall	40
Video Wall	40
Horizontal x Vertical	40
Screen Position	41
Format	41
On/Off Timer	42
On Timer	42
Off Timer	42
Holiday Management	43

Mục lục

Network Settings	44
ID Settings	45
Device ID	45
Device ID Auto Set	45
PC Connection Cable	45
More settings	46

Điều chỉnh màn hình

Backlight / Brightness / Contrast / Sharpness / Picture Enhancer / Color / Tint (G/R)	47
Color Temperature	47
White Balance Settings	48
Gamma	48
Black Equalizer	48
Picture Options	48
Color Tone	48
HDMI Black Level	48
Input Signal Plus	48

Apply Picture Settings	49
Picture Size	49
Picture Size	49
Picture Off	49
Reset Picture	49

OnScreen Display

Display Orientation	50
Onscreen Menu Orientation	50
Source Content Orientation	50
Aspect Ratio	50
Screen Protection	51
Pixel Shift	51
Timer	51
Immediate Display	51
Side Gray	51
Message Display	52
Source Info	52
No Signal Message	52
MDC Message	52
Menu Language	52
Reset OnScreen Display	52

System

Setup	53
Time	54
Clock Set	54
DST	54
Sleep Timer	54
Power On Delay	54
Auto Source Switching	55
Auto Source Switching	55
Primary Source Recovery	55
Primary Source	55
Secondary Source	55
Power Control	55
Auto Power On	55
Standby Control	56
Remote Configuration	56
Power Button	56
Eco Solution	56
Energy Saving	56
Screen Lamp Schedule	56
No Signal Power Off	57
Auto Power Off	57

Mục lục

Temperature Control	57
Change PIN	57
General	58
Security	58
HDMI Hot Plug	58
Frame Alignment	58
Reset System	58

Điều chỉnh âm thanh

HDMI Sound	59
Sound on Video Call	59
Reset Sound	59

Hỗ trợ

Software Update	60
Cập nhật qua thiết bị USB	60
Contact Samsung	60
Go to Home	61
Video Wall	61
On/Off Timer	61
Network Settings	61
ID Settings	61
More settings	61
Reset All	61

Hướng dẫn xử lý sự cố

Các yêu cầu trước khi liên hệ với Trung tâm dịch vụ khách hàng của Samsung	62
Kiểm tra sản phẩm	62
Kiểm tra độ phân giải và tần số	62
Kiểm tra những mục sau đây.	63

Các thông số kỹ thuật

Thông số chung	70
Chế độ hẹn giờ cài sẵn	72

Phụ lục

Trách nhiệm đối với Dịch vụ thanh toán (Chi phí đối với khách hàng)	73
Không phải lỗi sản phẩm	73
Hồng học sản phẩm do lỗi của khách hàng	73
Khác	73
Ngăn chặn hiện tượng lưu ảnh	74
Hiện tượng lưu ảnh là gì?	74
Biện pháp ngăn ngừa đề xuất.	74
License	75





Chương 01

Trước khi sử dụng sản phẩm

Lưu ý an toàn

Các hướng dẫn an toàn sau đây là để đảm bảo an toàn cá nhân của bạn và ngăn ngừa thiệt hại về tài sản. Vui lòng đọc những thông tin sau đây để đảm bảo sử dụng sản phẩm đúng cách.







Biểu tượng an toàn

Biểu tượng	Tên	Ý nghĩa
	Cảnh báo	Có thể xảy ra chấn thương nghiêm trọng hoặc tử vong nếu không tuân theo các hướng dẫn.
	Thận trọng	Có thể xảy ra thương tích cá nhân hoặc thiệt hại tài sản nếu không tuân theo các hướng dẫn.
	Cấm	KHÔNG được làm việc này.
	Hướng dẫn	Làm theo các chỉ dẫn.

THẬN TRỌNG

NGUY CƠ ĐIỆN GIẬT. KHÔNG ĐƯỢC MỞ RA.

THẬN TRỌNG: ĐỂ GIẢM THIỂU NGUY CƠ ĐIỆN GIẬT, KHÔNG THÁO NẮP MÁY (HOẶC LƯNG MÁY). NGƯỜI SỬ DỤNG KHÔNG THỂ BẢO DƯỠNG CHI TIẾT NÀO BÊN TRONG. HÃY CHUYỂN TẮT CẢ CÔNG VIỆC BẢO DƯỠNG CHO NHÂN VIÊN ĐỦ TRÌNH ĐỘ.

	Biểu tượng này chỉ ra rằng bên trong có điện áp cao. Sẽ rất nguy hiểm nếu thực hiện bất kỳ cách tiếp xúc nào với bất kỳ bộ phận nào bên trong sản phẩm này.		Điện áp AC: Điện áp định mức được đánh dấu với biểu tượng này là điện áp AC.
	Biểu tượng này báo cho bạn thông tin quan trọng liên quan tới vận hành và bảo dưỡng kèm theo sản phẩm này.		Điện áp DC: Điện áp định mức được đánh dấu với biểu tượng này là điện áp DC.
	Sản phẩm loại II: Biểu tượng này chỉ ra rằng không yêu cầu kết nối an toàn đến dây nối tiếp đất. Nếu biểu tượng này không có trên sản phẩm có dây dẫn điện lưới, sản phẩm PHẢI được đảm bảo kết nối với dây bảo vệ nối đất (mặt đất).		Thận trọng. Tham khảo các hướng dẫn sử dụng: Biểu tượng này sẽ hướng dẫn người sử dụng tham khảo tài liệu Hướng dẫn sử dụng để biết thêm thông tin liên quan đến an toàn.

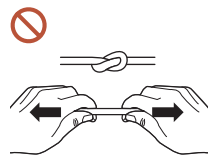
Điện và an toàn

— Các hình ảnh sau chỉ để tham khảo. Các tình huống trong thực tế có thể khác với minh họa trong hình ảnh.

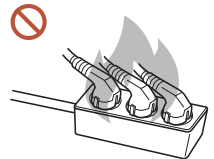
Cảnh báo







Không chạm vào phích cắm nguồn với tay ướt.
Nếu không, có thể xảy ra điện giật.



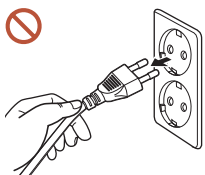
Không bẻ cong hoặc giật mạnh cáp nguồn. Cần thận để không đặt vật nặng lên cáp nguồn.
Có thể xảy ra hỏng hóc sản phẩm, điện giật hoặc hỏa hoạn do cáp bị hỏng.



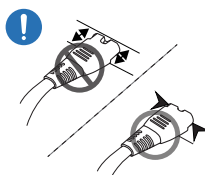
Không kết nối nhiều sản phẩm với một ổ cắm điện.
Ổ cắm nguồn bị quá nhiệt có thể gây ra hỏa hoạn.

-  Cắm phích cắm nguồn vào hết cỡ để không bị lỏng.
Kết nối không chặt có thể gây ra hỏa hoạn.
-  Lau sạch tất cả bụi bẩn xung quanh chân phích cắm nguồn hoặc ổ cắm nguồn bằng miếng vải khô.
Có thể xảy ra hỏa hoạn.
-  Cắm phích cắm vào ổ cắm điện nối đất. (Trừ các thiết bị không cần nối đất)
Có thể xảy ra điện giật hoặc thương tích.
-  Không sử dụng phích cắm bị hỏng hoặc ổ cắm điện bị lỏng.
Có thể xảy ra điện giật hoặc hỏa hoạn.


Thận trọng




Giữ phích cắm khi rút dây nguồn ra khỏi ổ cắm điện.
Có thể xảy ra điện giật hoặc hỏa hoạn.




Khi cắm phích cắm vào cổng, hãy nhớ cắm vào hoàn toàn.
Nếu không cắm phích cắm hoàn toàn vào cổng, phích cắm có thể bị ngắt kết nối bất ngờ hoặc có nguy cơ quá nóng do quá dòng, dẫn đến tai nạn về an toàn.

 Chỉ sử dụng cáp nguồn do Samsung cung cấp kèm theo sản phẩm của bạn. Không sử dụng cáp nguồn với các sản phẩm khác.

Có thể xảy ra điện giật hoặc hỏa hoạn.

 Đảm bảo ổ cắm điện sẽ được sử dụng để cắm dây nguồn không bị cản trở.

Khi xảy ra sự cố với sản phẩm, cần phải rút dây nguồn để ngắt hoàn toàn điện cho sản phẩm. Lưu ý rằng sản phẩm không được ngắt điện hoàn toàn bằng cách chỉ sử dụng nút nguồn trên điều khiển từ xa.

 Không rút cáp nguồn trong khi đang sử dụng sản phẩm.

Sản phẩm có thể bị hỏng do sốc điện.

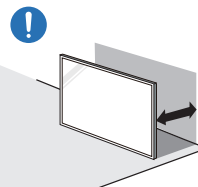
Cài đặt

Cảnh báo



Trước khi di chuyển sản phẩm, hãy tắt công tắc nguồn và rút cáp nguồn cũng như tất cả các cáp được kết nối khác.

Cáp nguồn bị hỏng có thể gây ra hỏa hoạn hoặc điện giật.



Khi lắp đặt sản phẩm, hãy giữ sản phẩm cách tường một khoảng để sản phẩm được thông gió tốt.

Nhiệt độ bên trong tăng lên có thể gây ra hỏa hoạn.



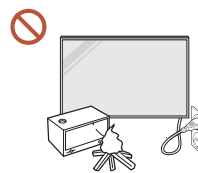
Không lắp đặt sản phẩm tại những nơi thông gió kém như giá sách hoặc hộc tủ.

Nhiệt độ bên trong tăng lên có thể gây ra hỏa hoạn.



Giữ túi nhựa đóng gói ngoài tầm với của trẻ em.

Việc trẻ em sử dụng không đúng cách bao bì nhựa có thể gây ngạt thở.



Không lắp đặt cáp nguồn (nguồn điện DC) và sản phẩm gần nguồn nhiệt.

(Nến, thuốc đuổi muỗi, thuốc lá, bình xịt, thiết bị sưởi, những nơi tiếp xúc với ánh nắng trực tiếp, v.v.)



Khi lắp đặt sản phẩm, hãy cố định sản phẩm chắc chắn để không bị rơi.

Nếu sản phẩm không được cố định chắc chắn và bị trẻ em chạm vào trong khi trẻ đang chơi, sản phẩm có thể rơi, gây ra hư hỏng sản phẩm hoặc thương tích cho trẻ.



Không lắp đặt sản phẩm trong bếp hoặc gần kệ bếp.

Dầu ăn hoặc hơi dầu có thể làm hỏng hoặc làm biến dạng sản phẩm.

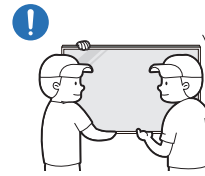
! Nhờ kỹ thuật viên lắp đặt giá treo trên tường.

Có thể xảy ra thương tích nếu việc lắp đặt do người không đủ trình độ tiến hành. Chỉ sử dụng tủ được phê duyệt.

! Nếu sản phẩm được lắp đặt ở một vị trí bất thường, môi trường xung quanh đó có thể gây ra vấn đề nghiêm trọng về chất lượng. Do đó, hãy liên hệ với Trung tâm dịch vụ khách hàng của Samsung trước khi lắp đặt.

(Những nơi phát sinh nhiều bụi mịn, những nơi sử dụng hóa chất, những nơi có nhiệt độ quá cao hoặc quá thấp, những nơi có nhiều nước hoặc hơi nước, các phương tiện vận chuyển như xe cộ, sân bay và nhà ga được sử dụng liên tục trong một thời gian dài, v.v.)

⚠️ Thận trọng



Khi nâng và di chuyển sản phẩm, không chạm vào màn hình và đảm bảo rằng ít nhất 2 người cùng làm việc này.

Sản phẩm có thể rơi, gây ra thương tích cá nhân hoặc hư hỏng sản phẩm.

⊘ Không đặt úp mặt trước của sản phẩm xuống.
Màn hình có thể bị hỏng.

⊘ Việc tiếp xúc lâu dài với ánh nắng trực tiếp có thể làm mất màu bề mặt của màn hình.

Hoạt động

⚠ Cảnh báo



Nếu sản phẩm phát ra tiếng động lạ, mùi khét hoặc khói, hãy rút phích cắm ngay lập tức và liên hệ với Trung tâm dịch vụ khách hàng của Samsung.

Có thể xảy ra điện giật hoặc hỏa hoạn.



Giữ các pin của điều khiển từ xa và các phụ kiện nhỏ ngoài tầm với của trẻ em. Đảm bảo trẻ em không nuốt bất kỳ bộ phận nào trong số đó.

Nếu trẻ em đã nuốt phải pin, hãy liên hệ ngay với bác sĩ của bạn.



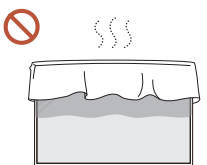
Nếu sản phẩm bị rơi hoặc vỏ ngoài bị hỏng, hãy tắt công tắc nguồn và rút dây nguồn. Sau đó, liên hệ với Trung tâm dịch vụ khách hàng của Samsung.

Tiếp tục sử dụng có thể gây ra điện giật hoặc hỏa hoạn.

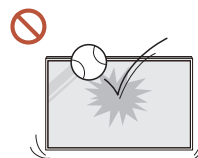


Không di chuyển sản phẩm bằng cách kéo dây nguồn hoặc bất kỳ cáp nào.

Có thể xảy ra hỏng hóc sản phẩm, điện giật hoặc hỏa hoạn do cáp bị hỏng.

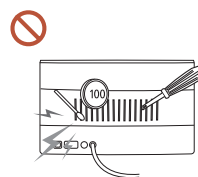


Đảm bảo các lỗ thông gió không bị khăn trải bàn hoặc rèm cửa che kín. Nhiệt độ bên trong tăng lên có thể gây ra hỏa hoạn.



Không tác động lực vào sản phẩm.

- Màn hình có thể bị hỏng.
- Có thể xảy ra điện giật hoặc hỏa hoạn.



Không nhét các vật bằng kim loại (đũa, đồng xu, kẹp tóc, v.v.) hoặc các vật dễ cháy (giấy, diêm, v.v.) vào sản phẩm (qua lỗ thông gió hoặc các cổng vào/ra, v.v.).

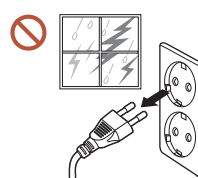
- Nếu có chất lạ xâm nhập vào sản phẩm, hãy nhớ tắt nguồn sản phẩm và rút dây nguồn. Sau đó, liên hệ với Trung tâm dịch vụ khách hàng của Samsung.

- Có thể xảy ra hỏng hóc sản phẩm, điện giật hoặc hỏa hoạn.



Không đặt các vật chứa chất lỏng (bình, lọ, chai, v.v.) hoặc đồ vật bằng kim loại trên đỉnh sản phẩm.

- Nếu có chất lạ như nước vào sản phẩm, hãy nhớ rút dây nguồn. Sau đó, liên hệ với Trung tâm dịch vụ khách hàng của Samsung.
- Có thể xảy ra hỏng hóc sản phẩm, điện giật hoặc hỏa hoạn.



Khi có chớp hoặc sấm sét, hãy tắt nguồn sản phẩm và rút dây nguồn.

Có thể xảy ra điện giật hoặc hỏa hoạn.



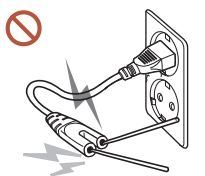
Không để vật nặng hoặc những thứ mà trẻ thích (đồ chơi, kẹo, v.v.) trên đỉnh sản phẩm.

Sản phẩm hoặc vật nặng có thể đổ khi trẻ cố gắng với lấy đồ chơi hoặc kẹo, gây ra thương tích nghiêm trọng.



Không dựa vào hoặc trèo lên sản phẩm.

- Sản phẩm có thể rơi, gây ra thương tích cá nhân hoặc thậm chí tử vong.
- Đặc biệt cẩn thận rằng trẻ em không dựa vào hoặc trèo lên sản phẩm.



Trong khi phích cắm đang được cắm vào ổ cắm điện, không chèn đũa hoặc dây dẫn khác vào ổ điện còn lại. Ngoài ra, sau khi rút phích cắm ra khỏi ổ cắm điện, không chạm ngay vào các chân cắm của phích cắm.

Nếu không, có thể xảy ra điện giật.



Có điện cao áp bên trong sản phẩm. Không tự tháo, sửa chữa hoặc sửa đổi sản phẩm.

- Hãy liên hệ với Trung tâm dịch vụ khách hàng của Samsung để sửa chữa.
- Có thể xảy ra điện giật hoặc hỏa hoạn.



Nếu phát hiện rò rỉ gas, không chạm vào sản phẩm hoặc phích cắm và thông gió cho căn phòng ngay lập tức.

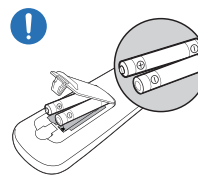
Tia lửa điện có thể gây nổ hoặc hỏa hoạn.



Không sử dụng máy làm ấm hoặc bếp lò quanh sản phẩm.

Có thể xảy ra điện giật hoặc hỏa hoạn.

Thận trọng



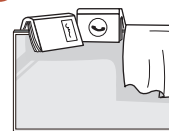
Lắp từng pin sao cho cực (+, -) chính xác.

Nếu cực không chính xác, pin có thể vỡ hoặc chất lỏng bên trong có thể bị rò rỉ, gây ô nhiễm và gây ra thiệt hại đối với môi trường xung quanh, hỏa hoạn hoặc thương tích cá nhân.



Không đặt vật nặng lên sản phẩm.

Có thể xảy ra hỏng hóc sản phẩm hoặc thương tích cá nhân.



Khi bạn không sử dụng sản phẩm trong một thời gian dài do đi nghỉ hoặc vì lý do nào khác, hãy ngắt kết nối dây nguồn khỏi ổ cắm điện.

Bụi bẩn tích tụ kết hợp với nhiệt có thể gây ra hỏa hoạn, điện giật hoặc rò rỉ điện.



Sử dụng sản phẩm ở độ phân giải và tần số khuyến nghị.

Thị lực của bạn có thể bị giảm.



Không được thải bỏ pin (và các pin sạc) theo cách thông thường và chúng phải được hoàn trả lại để tái chế. Khách hàng phải có trách nhiệm hoàn trả lại các pin đã qua sử dụng hoặc pin sạc để tái chế.

Khách hàng có thể trả lại pin đã dùng hay pin sạc cho trung tâm tái chế công cộng địa phương hoặc cho các cửa hàng bán cùng loại pin hay pin sạc đó.



Để mắt bạn nghỉ ngơi trên 5 phút sau mỗi giờ sử dụng sản phẩm.

Mắt của bạn sẽ hết mỏi.

! Để màn hình hiển thị hình ảnh tĩnh trong một thời gian dài có thể gây ra hiện tượng lưu ảnh hoặc điểm ảnh bị khuyết.

Khi bạn không sử dụng sản phẩm trong một thời gian dài, hãy kích hoạt chế độ tiết kiệm điện hoặc đặt trình bảo vệ màn hình thành chế độ ảnh động.

! Không sử dụng hoặc cất giữ các bình xịt dễ cháy nổ hoặc chất dễ cháy gần sản phẩm.

Có thể xảy ra nổ hoặc hỏa hoạn.

⊘ Chỉ sử dụng những pin đủ tiêu chuẩn chuyên dùng, không dùng chung pin mới và pin cũ cùng lúc.

Nếu không, pin sẽ bị hư hỏng hoặc gây hỏa hoạn, gây thương tích cho người sử dụng hoặc thiệt hại tài sản do rò rỉ hóa chất trong pin.

⊘ Không nhìn vào màn hình sản phẩm quá gần và liên tục trong một thời gian dài.

Thị lực của bạn có thể bị giảm.

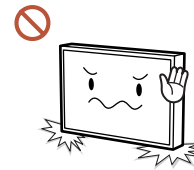
⊘ Không nhắc hoặc di chuyển sản phẩm khi sản phẩm đang hoạt động.

⊘ Không chạm vào màn hình khi đã bật sản phẩm trong một thời gian dài vì màn hình sẽ trở nên nóng.

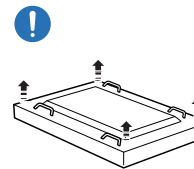
⊘ Khi sử dụng tai nghe, không đặt âm lượng quá cao hoặc sử dụng tai nghe trong một thời gian dài.

Điều này có thể dẫn đến tổn thương thính giác.

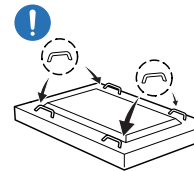
Lưu ý khi xử lý panel



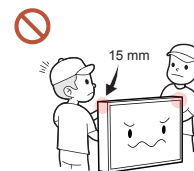
Không đứng lên trên sản phẩm như trình bày trong hình vẽ. Tấm panel dễ vỡ và có thể bị hỏng.



Đặt sản phẩm nằm xuống để xử lý như trình bày trong hình vẽ. (Bạn có thể sử dụng bao bì sản phẩm).



Đảm bảo là bạn dùng tay nắm phía sau sản phẩm khi di chuyển sản phẩm.



Không được cầm nắm bất kỳ chỗ nào trong khoảng cách 15 mm từ mặt trước sản phẩm.

Làm sạch

⚠ Cảnh báo



Không phun nước hoặc chất làm sạch trực tiếp lên sản phẩm.

- Bề mặt của sản phẩm có thể bị hư hỏng hoặc các ký hiệu có thể bị xóa.
- Có thể xảy ra điện giật hoặc hỏa hoạn.

⚠ Thận trọng

❗ Khi vệ sinh, hãy nhớ rút phích cắm và lau nhẹ nhàng bằng vải khô và mềm như vải sợi siêu mịn hoặc vải ni để tránh xước.

Bề mặt của sản phẩm có thể bị hư hỏng hoặc các ký hiệu có thể bị xóa.

❗ Hãy nhớ sử dụng một miếng vải mềm và khô như các vải sợi siêu mịn hoặc vải ni vì bề mặt của sản phẩm và màn hình rất dễ bị xước.

Bề mặt của sản phẩm hoặc màn hình có thể dễ bị xước khi tiếp xúc với các vật lạ.

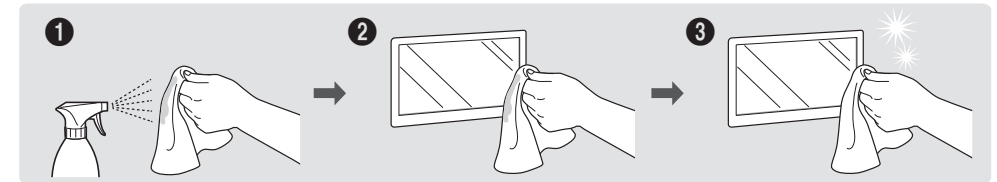
⊘ Không sử dụng các hóa chất có chứa cồn, dung môi, chất hoạt động bề mặt như sáp, benzen, chất pha loãng, thuốc trừ sâu, chất làm mát không khí, chất bôi trơn, hoặc chất làm sạch cho sản phẩm.

Mặt ngoài của sản phẩm có thể bị mất màu hoặc bị nứt, bề mặt của bảng điều khiển có thể bị tróc vò, hoặc các ký hiệu có thể bị xóa.

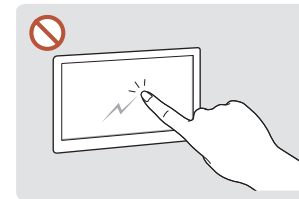
Cất giữ và bảo trì

Vệ sinh mặt ngoài và màn hình

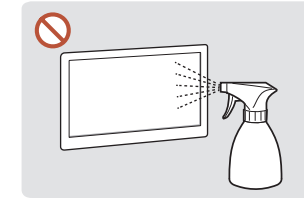
Lau bề mặt bằng một miếng vải mềm, hơi ẩm, sau đó lau lại bằng vải khô.



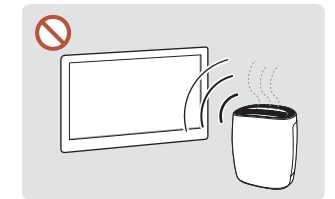
Biện pháp phòng ngừa



Không làm xước màn hình bằng đũa hoặc các vật sắc nhọn. Các vết xước có thể để lại các dấu hoặc làm hỏng sản phẩm.



Không phun nước trực tiếp lên bất kỳ bộ phận nào của sản phẩm. Có thể xảy ra hỏng hóc sản phẩm, điện giật hoặc hỏa hoạn do nước xâm nhập vào sản phẩm.



Do đặc tính của các sản phẩm có độ bóng cao, việc sử dụng máy làm ẩm UV ở gần có thể tạo ra các vết ố màu trắng trên sản phẩm.

- Việc bóc một nhãn dán trên màn hình có thể để sót lại nhãn dán. Làm sạch nhãn dán còn sót lại trước khi xem màn hình.
- Không ấn mạnh và chà xát sản phẩm. Điều này có thể dẫn đến hư hỏng sản phẩm.
- Không lau màn hình bằng hóa chất. Điều này có thể dẫn đến hư hỏng sản phẩm.
- Liên hệ với Trung tâm dịch vụ khách hàng nếu cần làm sạch bên trong sản phẩm (phí dịch vụ sẽ được áp dụng).
- Bạn nên đeo găng tay sạch chứ không dùng tay không chạm vào tấm panel trước.

Chương 02

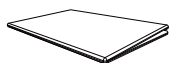
Chuẩn bị

- Liên hệ với nhà cung cấp nơi bạn mua sản phẩm nếu có thành phần nào bị thiếu.
- Hình thức của các bộ phận có thể khác với hình ảnh minh họa.
- Chân đế không được cung cấp cùng với sản phẩm. Để lắp chân đế, bạn có thể mua riêng một chân đế.
- Có thể sử dụng bộ điều hợp RS232C để kết nối với màn hình khác bằng cáp RS232C loại D-SUB (9 chốt).

Kiểm tra các thành phần

Các thành phần

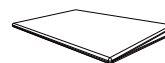
- Các thành phần có thể khác nhau tại các địa điểm khác nhau.



Hướng dẫn cài đặt nhanh



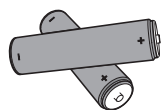
Thẻ bảo hành
(Không có ở một số khu vực)



Hướng dẫn điều chỉnh



Dây điện nguồn



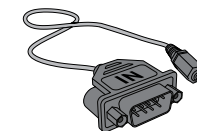
Pin (AAA x 2)
(Không có ở một số khu vực)



Điều khiển từ xa



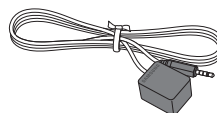
Cáp DP



Bộ điều hợp RS232C



Ống đệm cho giá treo tường x 4
/ Vít x 4

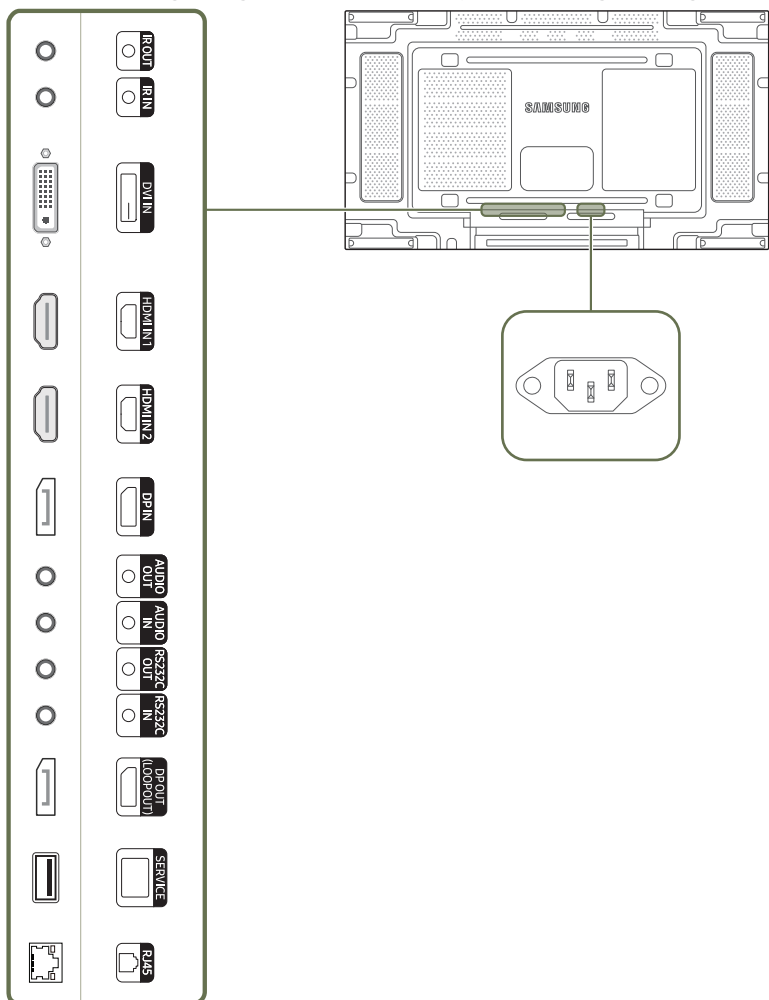


Cáp IR bên ngoài
(Không có ở một số khu vực)

Các linh kiện

Mặt sau

Màu sắc và hình dạng các bộ phận có thể khác so với hình trình bày. Để nâng cao chất lượng, thông số kỹ thuật có thể thay đổi mà không có thông báo.



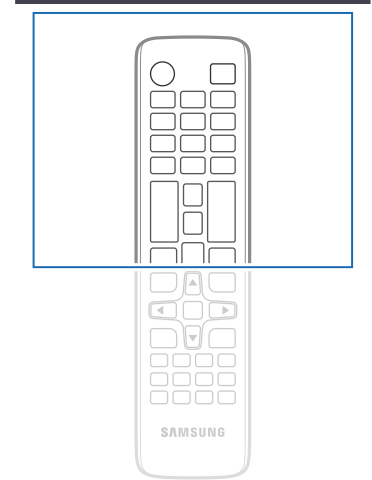
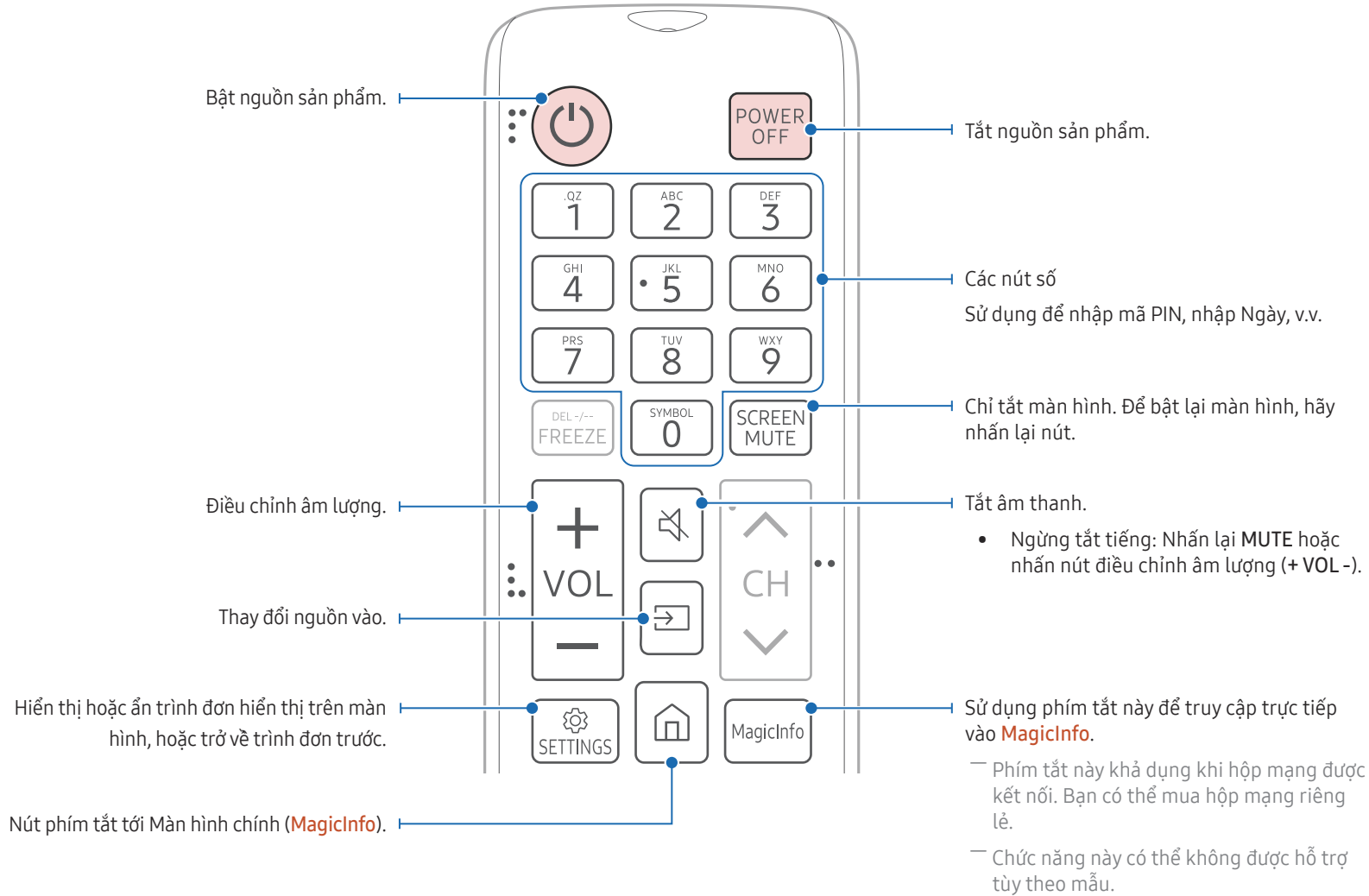
Cổng

Mô tả

IR OUT	Nhận tín hiệu điều khiển từ xa qua bằng cảm biến bên ngoài và xuất tín hiệu qua LOOP OUT.
IR IN	Cắm nguồn vào bằng cảm biến bên ngoài hoặc nhận tín hiệu cảm biến ánh sáng.
DVI IN	Kết nối với thiết bị nguồn tín hiệu bằng cách sử dụng cáp DVI hoặc cáp HDMI-DVI.
HDMI IN1, HDMI IN 2	Kết nối với thiết bị nguồn bằng cáp HDMI.
DP IN	Kết nối với PC bằng cáp DP.
AUDIO OUT	Đưa âm thanh ra thiết bị âm thanh qua cáp âm thanh.
AUDIO IN	Nhận âm thanh từ thiết bị nguồn qua cáp âm thanh.
RS232C OUT	Kết nối nhiều sản phẩm bằng cáp serial. Cáp serial không được cung cấp kèm theo sản phẩm. Hãy liên hệ với nhà cung cấp của bạn để mua cáp.
RS232C IN	Kết nối với MDC bằng cách sử dụng bộ điều hợp RS232C.
DP OUT (LOOPOUT)	Kết nối với sản phẩm khác bằng cáp DP. Khi kết nối các màn hình thông qua DP Loopout, nên sử dụng cáp DP đi kèm với gói. Cổng này sử dụng thuật toán dành riêng cho đầu vào và đầu ra độ phân giải UHD. Cổng không tương thích với các màn hình có cổng DP Loopout dành riêng cho nội dung FHD. Nên kết nối cổng Loopout giữa các màn hình thuộc cùng một mẫu.
SERVICE	Dành riêng cho các kỹ thuật viên dịch vụ.
RJ45	Kết nối với MDC bằng cáp LAN. (10/100 Mbps)

Điều khiển từ xa

- Sử dụng các thiết bị màn hình khác trong cùng một không gian như điều khiển từ xa của sản phẩm này có thể làm cho thiết bị màn hình vô tình bị điều khiển.
- Nút không có mô tả trong hình ảnh bên dưới không được hỗ trợ trên sản phẩm.



- Các tính năng của nút điều khiển từ xa có thể khác nhau đối với các sản phẩm khác nhau.

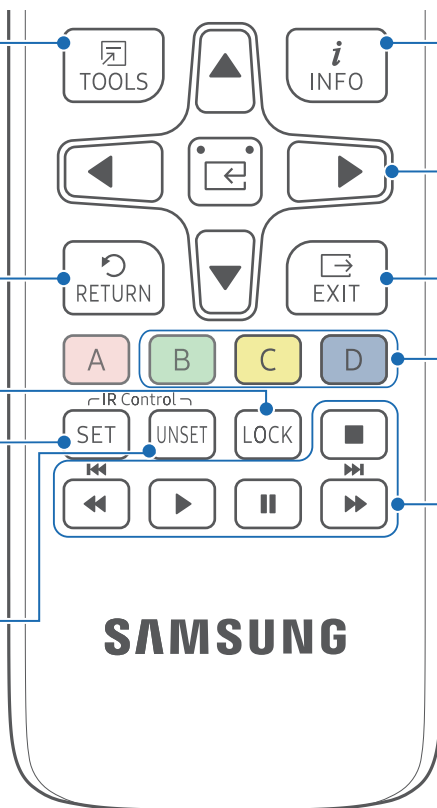
Chọn nhanh các chức năng thường dùng bằng cách nhấn vào nút này trong khi đang phát nội dung.

Trở về trình đơn trước.

Cài đặt chức năng khóa an toàn.

Nhấn vào nút **SET**, rồi dùng các nút số để nhập ID thiết bị. Điều khiển sản phẩm bằng điều khiển từ xa.

Hủy giá trị đã đặt bằng nút **SET** và điều khiển tất cả sản phẩm được kết nối bằng điều khiển từ xa.



Hiển thị thông tin về nguồn đầu vào hiện tại.

Chuyển sang trình đơn lên trên, xuống dưới, bên trái hoặc phải hoặc điều chỉnh cài đặt của một tùy chọn.

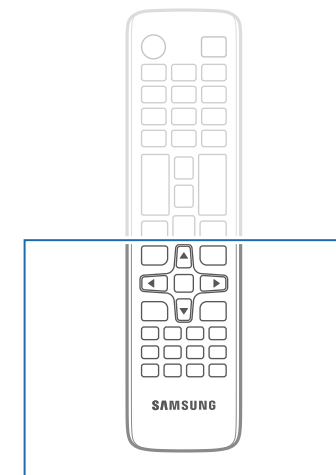
Xác nhận lựa chọn một trình đơn.

Thoát khỏi trình đơn hiện tại.

Chọn trong số các thiết bị bên ngoài đã kết nối.

— Một số kiểu máy có thể không hỗ trợ mọi loại cổng.

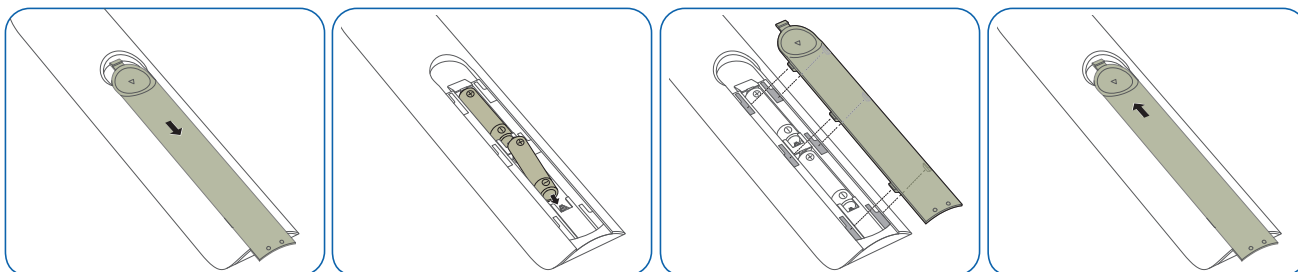
Sử dụng các nút này cho những tính năng cụ thể. Sử dụng các nút này theo hướng dẫn trên màn hình sản phẩm.



— Các tính năng của nút điều khiển từ xa có thể khác nhau đối với các sản phẩm khác nhau.

Để đặt pin vào điều khiển từ xa (AAA x 2)

— Tháo pin ra khi điều khiển từ xa không được sử dụng trong một thời gian dài.



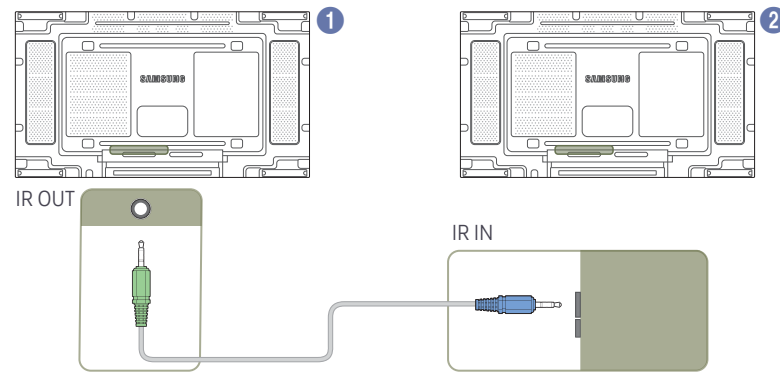
Kết nối Sử dụng Cáp Stereo IR (được bán riêng)

Đảm bảo kết nối cáp IR bên ngoài khi đã tắt nguồn sản phẩm. Sau đó, bật nguồn sản phẩm.

Kiểm soát nhiều sản phẩm màn hình bằng điều khiển từ xa của bạn

- Kết nối cổng IR OUT trên sản phẩm với cổng IR IN trên sản phẩm màn hình khác bằng cáp stereo dành riêng.
- Lệnh được gửi từ điều khiển từ xa trở vào sản phẩm ① sẽ được cả hai sản phẩm màn hình ① và ② tiếp nhận.

— Hình dáng bên ngoài có thể khác nhau tùy thuộc vào sản phẩm.

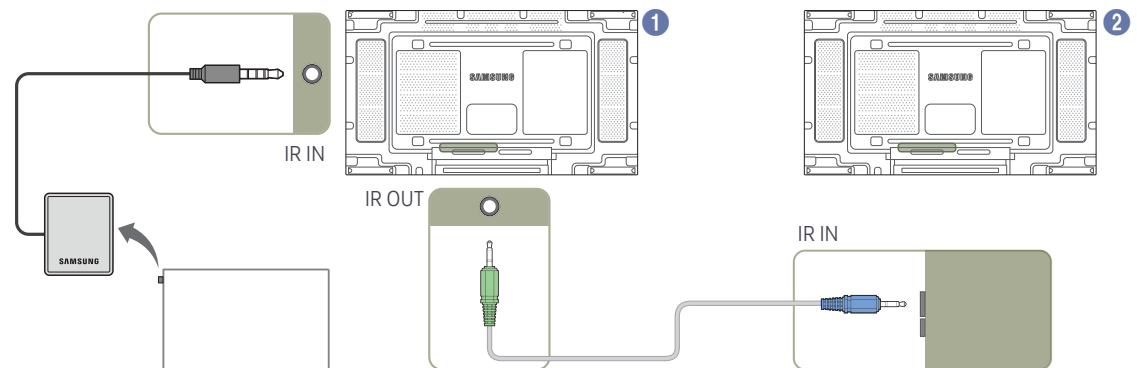


Điều khiển nhiều sản phẩm màn hình bằng cách sử dụng cáp IR bên ngoài

- Lệnh từ điều khiển từ xa hướng tới sản phẩm ① (có kết nối với cáp IR bên ngoài) sẽ được cả hai sản phẩm màn hình ① và ② tiếp nhận.

— Hình dáng bên ngoài có thể khác nhau tùy thuộc vào sản phẩm.

— Có thể đặt cáp IR bên ngoài ở cạnh sản phẩm nếu cáp đủ dài.



Trước khi Lắp đặt Sản phẩm (Hướng dẫn Lắp đặt)

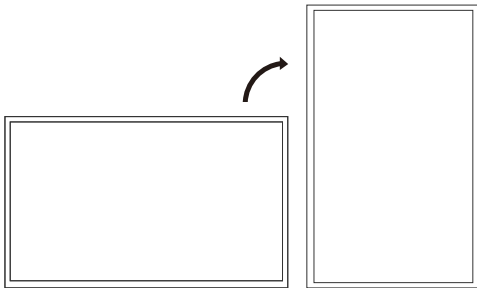
Để tránh thương tích, thiết bị này phải được gắn chặt vào sàn/tường theo hướng dẫn lắp đặt.

- Đảm bảo rằng công ty lắp đặt được ủy quyền lắp đặt giá treo tường.
- Nếu không, giá treo tường có thể rơi và gây ra thương tích cá nhân.
- Đảm bảo lắp đặt giá treo tường được chỉ định.

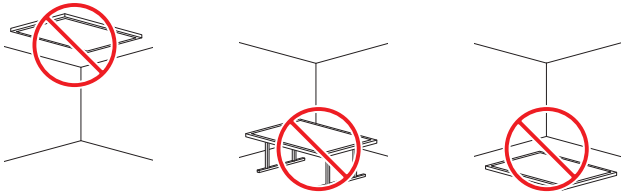
Chuyển đổi giữa chế độ dọc và chế độ ngang

— Vui lòng liên hệ Trung tâm Dịch vụ Khách hàng của Samsung để biết thêm chi tiết.

- Để sử dụng sản phẩm theo hướng dọc, hãy xoay sản phẩm theo chiều kim đồng hồ.



— Không sử dụng mẫu này lắp đặt trên trần, sàn hoặc bàn.



Thông gió

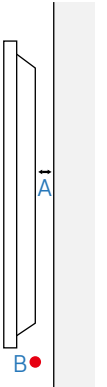
— Vui lòng liên hệ Trung tâm Dịch vụ Khách hàng của Samsung để biết thêm chi tiết.

Lắp đặt trên Tường thẳng đứng

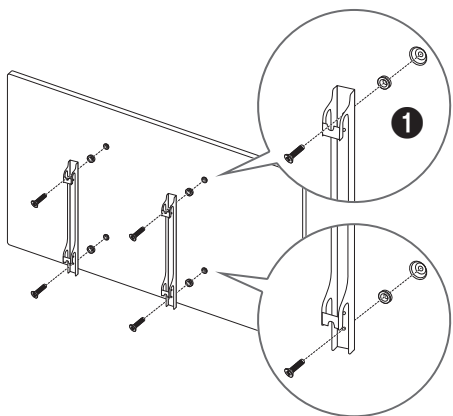
A Tối thiểu là 40 mm

B Nhiệt độ xung quanh: Dưới 35°C

- Khi lắp sản phẩm trên tường thẳng đứng, hãy chừa một khoảng ít nhất 40 mm giữa sản phẩm và bề mặt tường để thông gió và đảm bảo nhiệt độ xung quanh được giữ ở mức dưới 35°C.



Lắp đặt giá treo tường



Chuẩn bị trước khi lắp đặt giá treo tường

Sử dụng Ống đệm cho giá treo tường (1) để lắp giá treo tường.

Lắp đặt giá treo tường

Bộ giá treo tường (được bán riêng) cho phép bạn lắp sản phẩm lên tường.

Để biết thông tin chi tiết về cách lắp đặt giá treo tường, hãy xem hướng dẫn đi kèm giá treo tường.

Chúng tôi khuyên bạn nên liên hệ với kỹ thuật viên để được trợ giúp khi lắp đặt giá treo tường.

Samsung không chịu trách nhiệm về bất kỳ hỏng hóc nào đối với sản phẩm hay thương tích nào đối với bạn hoặc người khác nếu bạn tự ý lắp đặt giá treo tường.

Để đảm bảo tuân thủ ADA, bạn cần sử dụng một giá treo tường tương thích với sản phẩm của chúng tôi và đạt độ dày từ 30 mm trở xuống.

Ví dụ: sản phẩm của RXT **

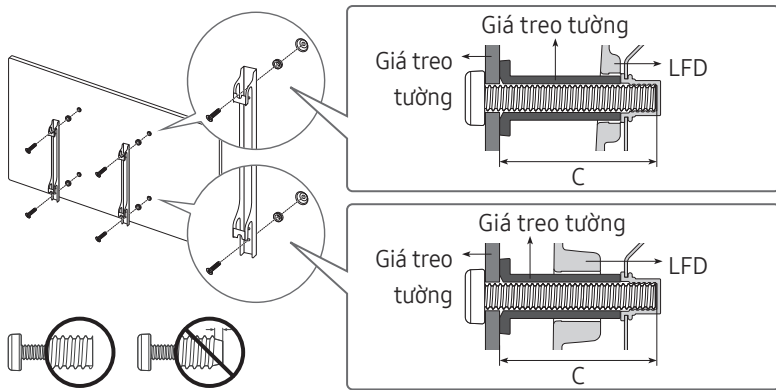
SAMSUNG KHÔNG ĐƯA RA BẤT KỲ SỰ BẢO ĐẢM HAY TUYÊN BỐ NÀO VỀ HIỆU SUẤT SẢN PHẨM CỦA BÊN THỨ BA, BAO GỒM NHƯNG KHÔNG GIỚI HẠN Ở GIÁ TREO TƯỜNG.

SAMSUNG CÔNG KHAI TỪ CHỐI ĐƯA RA BẤT KỲ BẢO ĐẢM HAY TUYÊN BỐ NÀO, VỚI NGƯỜI MUA HOẶC BẤT KỲ NGƯỜI NÀO KHÁC, VỀ CÁC SẢN PHẨM CỦA BÊN THỨ BA, BAO GỒM NHƯNG KHÔNG GIỚI HẠN Ở, BẢO ĐẢM NGỤ Ý VỀ TÍNH THƯƠNG MẠI VÀ ĐỘ PHÙ HỢP CHO MỘT MỤC ĐÍCH CỤ THỂ.

Thông số kỹ thuật của bộ giá treo tường (VESA)

— Lắp giá treo tường lên tường đặc vuông góc với sàn nhà. Trước khi lắp giá treo tường vào các bề mặt như tấm ốp tường, hãy liên hệ với đại lý gần nhất để biết thêm thông tin.

Nếu bạn lắp sản phẩm trên tường nghiêng, sản phẩm có thể bị đổ và dẫn đến thương tích cá nhân nghiêm trọng.



- Bộ giá treo tường của Samsung có hướng dẫn lắp đặt chi tiết và tất cả các bộ phận cần thiết cho việc lắp ráp đều được cung cấp.
- Không sử dụng vít dài hơn độ dài chuẩn hoặc không phù hợp với thông số vít chuẩn VESA. Vít quá dài có thể làm hỏng phần bên trong của sản phẩm.
- Đối với giá treo tường không phù hợp với thông số vít chuẩn VESA, độ dài của vít có thể khác nhau tùy thuộc vào thông số kỹ thuật của giá treo tường.
- Không vặn vít quá chặt. Vặn quá chặt có thể làm hỏng sản phẩm hoặc khiến sản phẩm bị đổ, dẫn đến thương tích cá nhân. Samsung không chịu trách nhiệm về các kiểu tai nạn này.
- Samsung không chịu trách nhiệm về hư hỏng sản phẩm hoặc thương tích cá nhân khi người tiêu dùng sử dụng giá treo tường không phải là VESA hoặc không được chỉ định hoặc người tiêu dùng không tuân theo các hướng dẫn lắp đặt sản phẩm.
- Luôn nhờ hai người lắp sản phẩm lên tường.
- Không treo sản phẩm nghiêng quá 15 độ.
- Kích thước chuẩn cho bộ giá treo tường được hiển thị trong bảng bên dưới.

Đơn vị: mm

Thông số lỗ vít VESA (A * B) tính bằng milimet **C (mm)** **Vít chuẩn** **Số lượng**

600 x 400

8 ~ 15

M8

4

— Không lắp đặt bộ giá treo tường trong khi sản phẩm của bạn đang bật. Việc này có thể dẫn đến thương tích cá nhân do điện giật.

Chương 03

Kết nối và Sử dụng Thiết bị nguồn

Trước khi kết nối

Những điểm cần kiểm tra trước khi kết nối

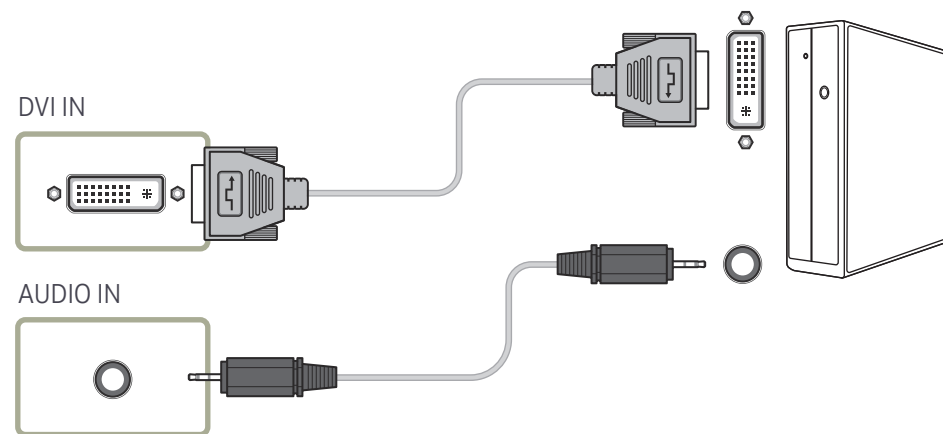
- Tham khảo hướng dẫn sử dụng của thiết bị nguồn mà bạn muốn kết nối.
Số cổng và vị trí cổng trên thiết bị nguồn có thể khác nhau.
- Không kết nối cáp nguồn cho tới khi hoàn thành toàn bộ các kết nối.
Kết nối cáp trong khi đang kết nối có thể làm hỏng sản phẩm.
- Kiểm tra loại của các cổng ở phía sau sản phẩm bạn muốn kết nối.
- Chúng tôi khuyên bạn nên sử dụng cáp được phép cho kết nối cáp HDMI hoặc DP.

Kết nối với máy tính

- Không kết nối cáp nguồn trước khi kết nối tất cả các cáp khác.
Đảm bảo bạn kết nối thiết bị nguồn trước tiên trước khi kết nối cáp nguồn.
- Có thể kết nối máy tính với sản phẩm bằng nhiều cách.
Sử dụng một phương pháp kết nối phù hợp với máy tính của bạn.

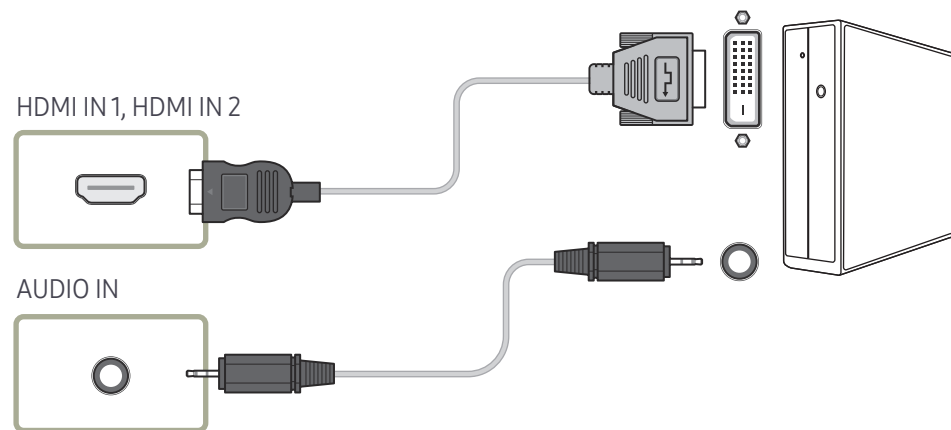
Kết nối sử dụng cáp DVI (Loại kỹ thuật số)

- Việc kết nối các bộ phận có thể khác nhau ở các sản phẩm khác nhau.



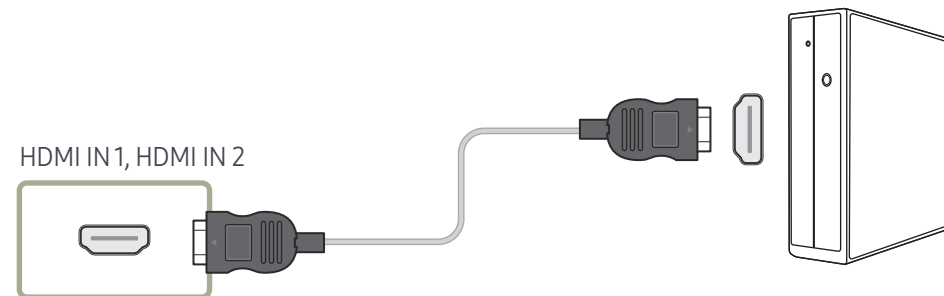
Kết nối sử dụng cáp HDMI-DVI

— Việc kết nối các bộ phận có thể khác nhau ở các sản phẩm khác nhau.



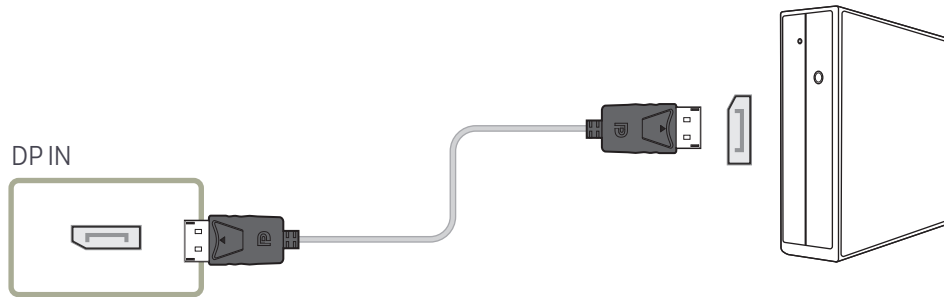
Kết nối sử dụng cáp HDMI

— Việc kết nối các bộ phận có thể khác nhau ở các sản phẩm khác nhau.



Kết nối sử dụng cáp DP

— Việc kết nối các bộ phận có thể khác nhau ở các sản phẩm khác nhau.



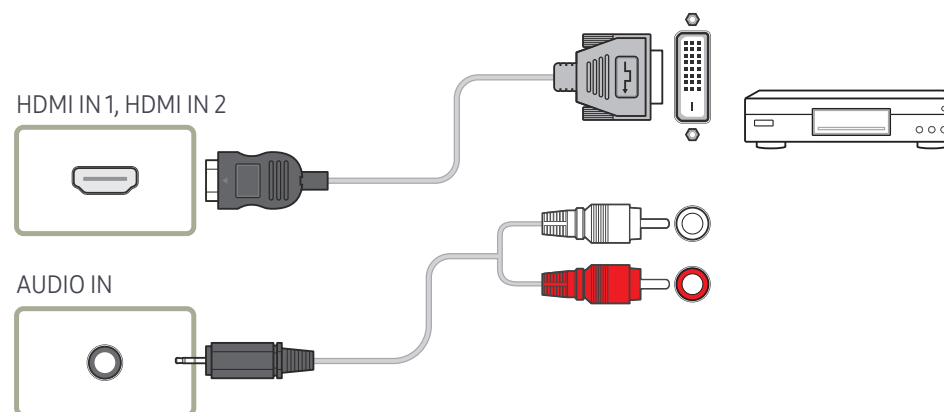
- Thận trọng khi sử dụng DP
 - Để tăng công suất chế độ chờ, sản phẩm sẽ dừng giao tiếp DP khi sản phẩm bị tắt hoặc ở chế độ tiết kiệm điện.
 - Nếu sản phẩm đang ở chế độ màn hình kép bị tắt hoặc chuyển sang chế độ tiết kiệm năng lượng, các thay đổi trong cài đặt màn hình có thể sẽ không được cập nhật. Kết quả là màn hình đầu ra có thể không được hiển thị hợp lý.
 - Một số thẻ đồ họa không tương thích với chuẩn DP có thể ngăn màn hình Windows Booting/Bios hiển thị khi sản phẩm ở chế độ tiết kiệm điện. Nếu trường hợp này xảy ra, hãy đảm bảo bật sản phẩm trước khi bật PC của bạn.
 - Cổng màn hình (DP IN) trên sản phẩm và cáp DP kèm theo được thiết kế theo tiêu chuẩn VESA. Việc sử dụng cáp DP không tuân thủ tiêu chuẩn VESA có thể làm cho sản phẩm bị hỏng. Samsung sẽ không chịu trách nhiệm đối với mọi sự cố phát sinh từ việc sử dụng cáp không tuân thủ tiêu chuẩn đó.
Đảm bảo bạn sử dụng cáp DP được chỉ định trong tiêu chuẩn VESA.

Kết nối với thiết bị video

- Không kết nối cáp nguồn trước khi kết nối tất cả các cáp khác.
Đảm bảo bạn kết nối thiết bị nguồn trước tiên trước khi kết nối cáp nguồn.
- Bạn có thể kết nối một thiết bị video với sản phẩm bằng cách sử dụng cáp.
 - Nhấn nút **SOURCE** trên điều khiển từ xa để thay đổi nguồn.

Kết nối sử dụng cáp HDMI-DVI

- Âm thanh sẽ không được kích hoạt nếu kết nối sản phẩm với một thiết bị video sử dụng cáp HDMI-DVI. Để xử lý vấn đề này, hãy kết nối thêm cáp âm thanh với các cổng âm thanh trên sản phẩm và thiết bị video.
- Hỗ trợ độ phân giải 1080p (50/60Hz), 720p (50/60Hz), 480p, và 576p.
- Đảm bảo kết nối các đầu nối cùng màu với nhau. (trắng với trắng, đỏ với đỏ, v.v.)
- Việc kết nối các bộ phận có thể khác nhau ở các sản phẩm khác nhau.

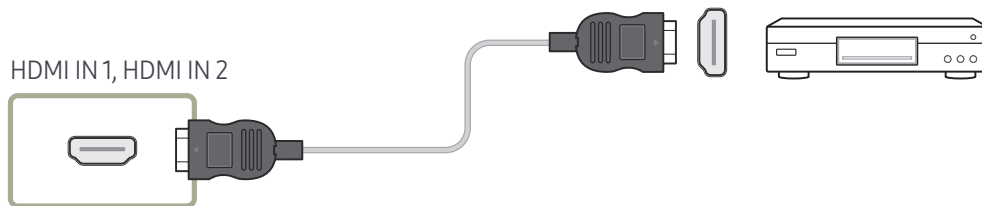


Kết nối sử dụng cáp HDMI

— Việc kết nối các bộ phận có thể khác nhau ở các sản phẩm khác nhau.

Sử dụng cáp HDMI hoặc cáp HDMI-DVI (tối đa 1080p)

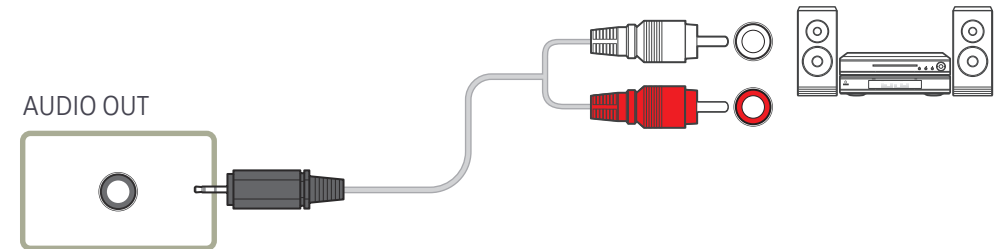
- Để có chất lượng hình ảnh và âm thanh tốt hơn, kết nối với thiết bị kỹ thuật số bằng cáp HDMI.
- Cáp HDMI hỗ trợ tín hiệu âm thanh và video kỹ thuật số và không yêu cầu cáp âm thanh.
 - Để kết nối sản phẩm với thiết bị kỹ thuật số không hỗ trợ đầu ra HDMI, sử dụng cáp HDMI-DVI và cáp âm thanh.
- Hình ảnh có thể không hiển thị bình thường (hoặc không hề có) hoặc âm thanh có thể không hoạt động nếu thiết bị ngoại vi sử dụng phiên bản cũ hơn của chế độ HDMI được kết nối với sản phẩm. Nếu sự cố này xảy ra, hãy hỏi nhà sản xuất thiết bị ngoại vi về phiên bản HDMI và nếu phiên bản này đã lỗi thời, hãy yêu cầu nâng cấp.
- Chắc chắn sử dụng cáp HDMI có độ dày không quá 14 mm.
- Chắc chắn mua cáp HDMI được chứng nhận. Nếu không, hình ảnh có thể không hiển thị hoặc lỗi kết nối có thể xảy ra.
- Bạn nên sử dụng cáp HDMI cơ bản tốc độ cao hoặc cáp có chức năng ethernet. Sản phẩm này không hỗ trợ chức năng ethernet qua HDMI.



Kết nối với Hệ thống âm thanh

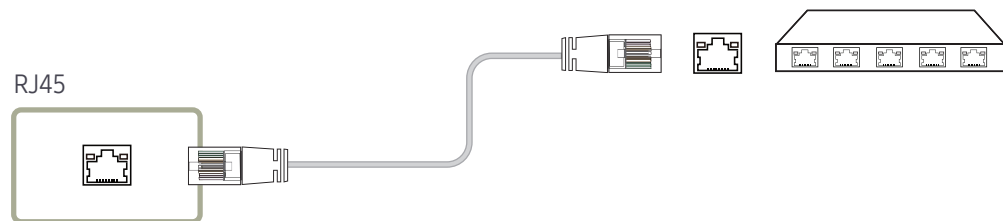
— Việc kết nối các bộ phận có thể khác nhau ở các sản phẩm khác nhau.

— Đảm bảo kết nối các đầu nối cùng màu với nhau. (trắng với trắng, đỏ với đỏ, v.v.)



Kết nối với Cáp LAN

— Việc kết nối các bộ phận có thể khác nhau ở các sản phẩm khác nhau.

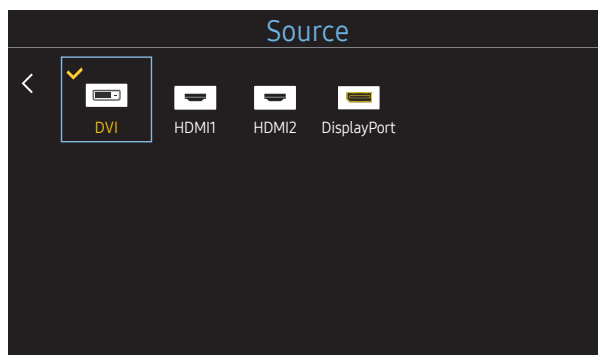


- Sử dụng cáp Cat 7(loại *STP) để kết nối.
*STP: Shielded Twisted Pair

Thay đổi Nguồn vào

Source

SOURCE → Source



– Hình ảnh hiển thị có thể khác nhau tùy theo kiểu máy.

Source cho phép bạn chọn nhiều nguồn khác nhau và thay đổi tên thiết bị nguồn.

Bạn có thể hiển thị màn hình thiết bị nguồn được kết nối với sản phẩm. Chọn một nguồn từ Source List (Danh sách nguồn) để hiển thị màn hình của nguồn được chọn.

- Bạn cũng có thể thay đổi nguồn vào bằng cách sử dụng nút **SOURCE** trên điều khiển từ xa.
- Có thể màn hình sẽ hiển thị không đúng nếu chọn một nguồn không đúng cho thiết bị nguồn bạn muốn chuyển sang.

Edit Name

SOURCE → Source → TOOLS → Edit Name → ENTER

Đôi khi màn hình sẽ không hiển thị đúng trừ khi tên một thiết bị nguồn được xác định trong **Edit Name**.

Hơn nữa, tốt nhất là đặt lại tên thiết bị nguồn trong **Edit Name** để thu được chất lượng hình ảnh tối ưu.

- Danh sách có thể bao gồm các thiết bị nguồn sau. Thiết bị **Source** trên danh sách khác nhau tùy thuộc vào nguồn được chọn.

VCR / DVD / Cable STB / HD STB / Satellite STB / AV Receiver / DVD Receiver / Game / Camcorder / DVD Combo / DHR / PC / DVI PC / DVI Devices

- Cài đặt sẵn có trong menu **Picture** tùy thuộc vào nguồn hiện tại và các cài đặt được thực hiện trong **Edit Name**.
 - Khi kết nối PC với cổng HDMI IN 1, HDMI IN 2, hãy đặt **Edit Name** thành **PC**. Trong các trường hợp khác, đặt **Edit Name** là các thiết bị AV.
 - Khi kết nối PC với cổng HDMI IN 1, HDMI IN 2 bằng cáp HDMI đến DVI, bạn nên đặt sản phẩm sang chế độ **DVI PC** trong **Edit Name**.
 - Khi kết nối thiết bị AV với cổng HDMI IN 1, HDMI IN 2 bằng cáp HDMI đến DVI, bạn nên đặt sản phẩm sang chế độ **DVI Devices** trong **Edit Name**.

Chương 04

Điều khiển Nhiều Màn hình

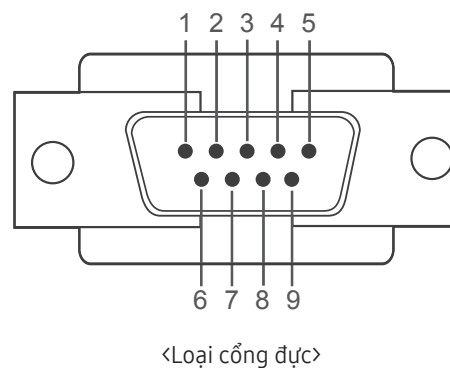
Điều khiển nhiều thiết bị hiển thị được kết nối đồng thời với PC.

Kết nối cáp

Cáp RS232C

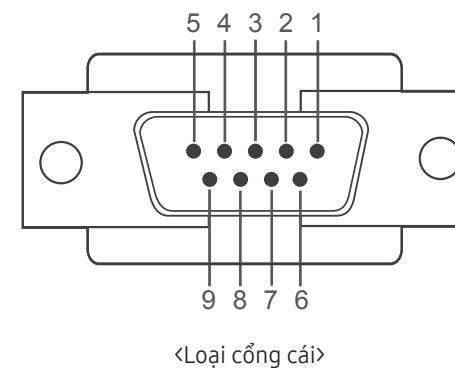
Giao diện	RS232C (9 chốt)
Chốt	TxD (Số 2), RxD (Số 3), GND (Số 5)
Tốc độ bit	9600 bit/giây
Số bit dữ liệu	8 bit
Chặn lẻ	Không
Bit dừng	1 bit
Điều khiển luồng dữ liệu	Không
Độ dài tối đa	15 m (chỉ đối với loại có tấm chắn)

- Gán chốt



Chốt Tín hiệu

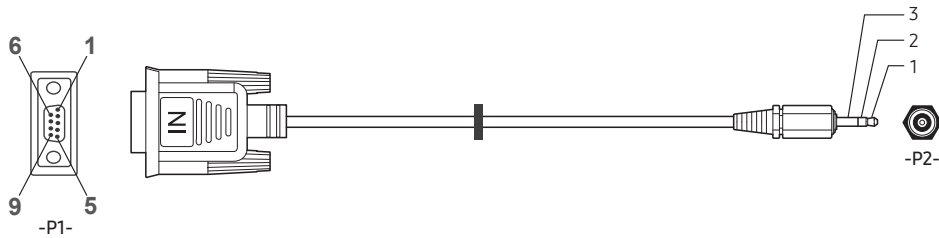
1	Dò đường truyền dữ liệu
2	Dữ liệu thu được
3	Dữ liệu truyền đi
4	Chuẩn bị cổng dữ liệu
5	Tín hiệu tiếp đất



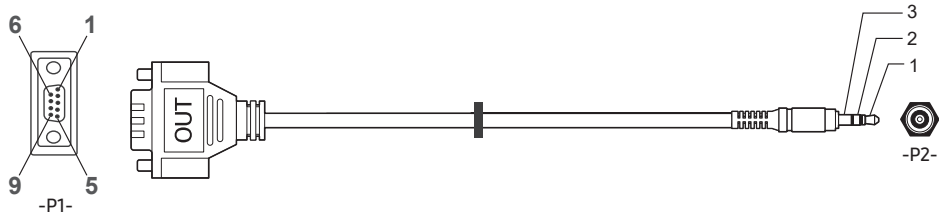
Chốt Tín hiệu

6	Chuẩn bị gói dữ liệu
7	Gửi yêu cầu
8	Tín hiệu đã rõ ràng để gửi đi
9	Chỉ báo chuông

- Cáp RS232C
Bộ kết nối: D-Sub 9 chốt với cáp stereo



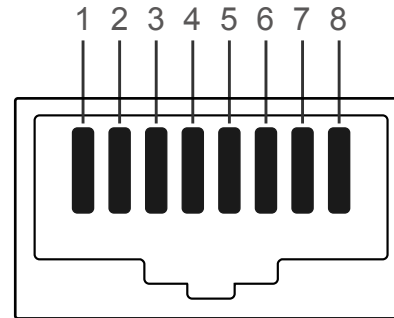
		-P1-		-P2-		-P2-
Loại cổng	Rx	2	↔	1	Tx	STEREO
đực	Tx	3	↔	2	Rx	PHÍCH CẮM
	Gnd	5	↔	3	Gnd	(3,5ø)



		-P1-		-P2-		-P2-
Loại cổng	Rx	3	↔	1	Tx	STEREO
cái	Tx	2	↔	2	Rx	PHÍCH CẮM
	Gnd	5	↔	3	Gnd	(3,5ø)

Cáp mạng LAN

- Gán chốt

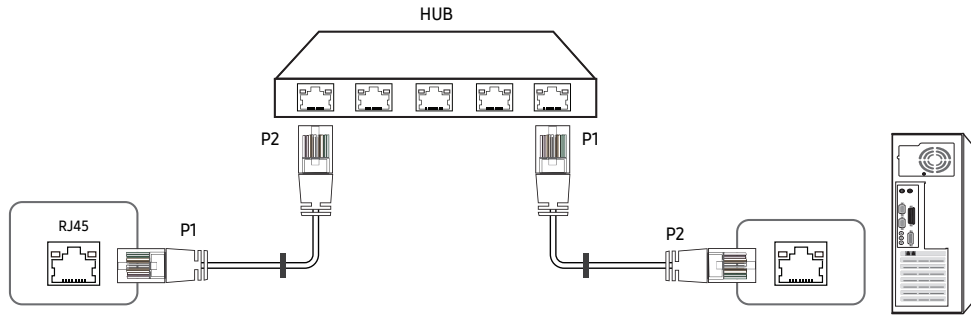


Số chốt	Màu chuẩn	Tín hiệu
1	Trắng và cam	TX+
2	Màu cam	TX-
3	Trắng và xanh lá	RX+
4	Xanh dương	NC
5	Trắng và xanh dương	NC
6	Xanh lá	RX-
7	Trắng và nâu	NC
8	Nâu	NC

⌊ Chức năng này có thể khác nhau tùy theo mẫu.

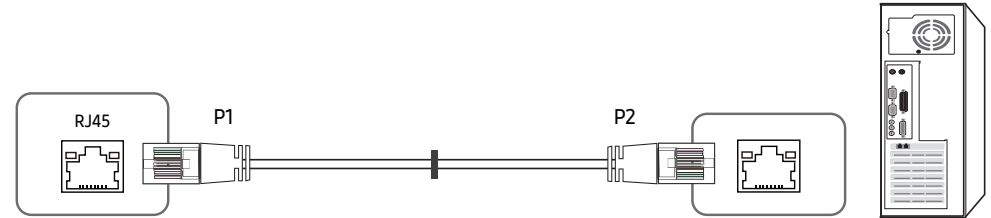
- Bộ kết nối: RJ45

Cáp LAN trực tiếp (PC đến HUB)



Tín hiệu	P1		P2	Tín hiệu
TX+	1	↔	1	TX+
TX-	2	↔	2	TX-
RX+	3	↔	3	RX+
RX-	6	↔	6	RX-

Cáp LAN chéo (PC đến LFD)

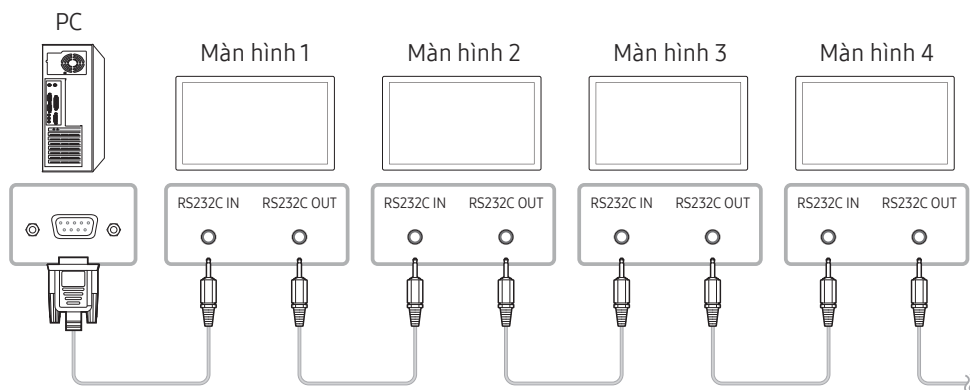


Tín hiệu	P1		P2	Tín hiệu
TX+	1	↔	3	RX+
TX-	2	↔	6	RX-
RX+	3	↔	1	TX+
RX-	6	↔	2	TX-

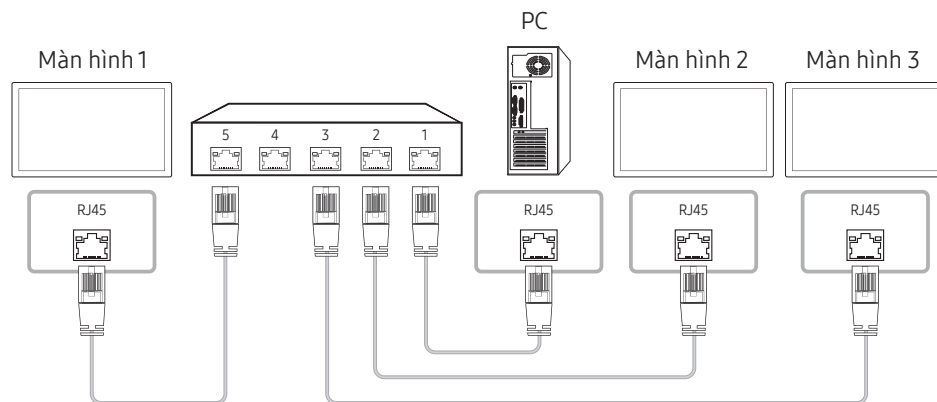
Kết nối

— Đảm bảo là bạn kết nối mỗi bộ điều hợp với đúng cổng RS232C IN hoặc OUT trên sản phẩm.

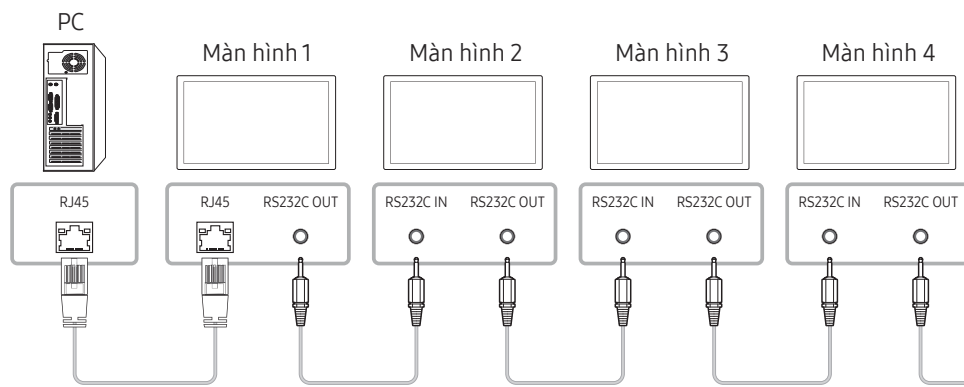
- Kết nối 1



- Kết nối 2



- Kết nối 3



Các mã điều khiển

Xem trạng thái điều khiển (Nhận lệnh điều khiển)

Đầu trang	Lệnh	ID	Độ dài dữ liệu	Kiểm tra tổng
0xAA	Loại lệnh		0	

Điều khiển (Cài đặt lệnh điều khiển)

Đầu trang	Lệnh	ID	Độ dài dữ liệu	Dữ liệu	Kiểm tra tổng
0xAA	Loại lệnh		1	Giá trị	

Lệnh

Không.	Loại lệnh	Lệnh	Dãy giá trị
1	Điều khiển nguồn	0x11	0~1
2	Điều khiển âm lượng	0x12	0~100
3	Điều khiển nguồn dữ liệu đầu vào	0x14	-
4	Điều khiển kích thước màn hình	0x19	0~255
5	Điều khiển chế độ tường video	0x5C	0~1
6	Khóa an toàn	0x5D	0~1
7	Bật Tường Video	0x84	0~1
8	Điều khiển người dùng Tường Video	0x89	-

- Toàn bộ liên lạc diễn ra bằng giá trị thập lục phân. Kiểm tra tổng được tính bằng cách cộng toàn bộ giá trị trừ phần đầu trang. Nếu kiểm tra tổng cộng thêm hơn 2 chữ số như hiển thị dưới đây (11+FF+01+01=112), thì chữ số đầu tiên sẽ bị gỡ bỏ.

Ví dụ: Power On (Bật nguồn) & ID=0

Đầu trang	Lệnh	ID	Độ dài dữ liệu	Dữ liệu 1	Kiểm tra tổng
0xAA	0x11		1	"Power"	

Đầu trang	Lệnh	ID	Độ dài dữ liệu	Dữ liệu 1	12
0xAA	0x11		1	1	

- Để điều khiển toàn bộ thiết bị kết nối với một cáp tuần tự liên tục không kể ID, hãy đặt ID là "0xFE" và truyền lệnh. Các lệnh được tiến hành bởi mỗi thiết bị nhưng ACK không phản ứng.

Điều khiển nguồn

- Tính năng
Có thể bật và tắt nguồn sản phẩm bằng PC.
- Xem trạng thái nguồn (Get Power ON / OFF Status)

Đầu trang	Lệnh	ID	Độ dài dữ liệu	Kiểm tra tổng
0xAA	0x11		0	

- Cài đặt nguồn BẬT/TẮT (Set Power ON / OFF)

Đầu trang	Lệnh	ID	Độ dài dữ liệu	Dữ liệu	Kiểm tra tổng
0xAA	0x11		1	"Power"	

"Power": Mã nguồn sẽ được cài đặt trên sản phẩm.

1: Bật nguồn

0: Tắt nguồn

- Ack

Đầu trang	Lệnh	ID	Độ dài dữ liệu	Ack/Nak	r-CMD	Giá trị1	Kiểm tra tổng
0xAA	0xFF		3	'A'	0x11	"Power"	

"Power": Mã nguồn sẽ được cài đặt trên sản phẩm.

- Nak

Đầu trang	Lệnh	ID	Độ dài dữ liệu	Ack/Nak	r-CMD	Giá trị1	Kiểm tra tổng
0xAA	0xFF		3	'N'	0x11	"ERR"	

"ERR" : Một mã hiển thị lỗi nào đã xuất hiện.

Điều khiển âm lượng

- Tính năng
Có thể điều chỉnh âm lượng của sản phẩm bằng PC.
- Xem trạng thái âm lượng (Get Volume Status)

Đầu trang	Lệnh	ID	Độ dài dữ liệu	Kiểm tra tổng
0xAA	0x12		0	

- Cài đặt âm lượng (Set Volume)

Đầu trang	Lệnh	ID	Độ dài dữ liệu	Dữ liệu	Kiểm tra tổng
0xAA	0x12		1	"Volume"	

"Volume": Mã giá trị âm lượng sẽ được cài đặt trên sản phẩm. (0-100)

- Ack

Đầu trang	Lệnh	ID	Độ dài dữ liệu	Ack/Nak	r-CMD	Giá trị1	Kiểm tra tổng
0xAA	0xFF		3	'A'	0x12	"Volume"	

"Volume": Mã giá trị âm lượng sẽ được cài đặt trên sản phẩm. (0-100)

- Nak

Đầu trang	Lệnh	ID	Độ dài dữ liệu	Ack/Nak	r-CMD	Giá trị1	Kiểm tra tổng
0xAA	0xFF		3	'N'	0x12	"ERR"	

"ERR" : Một mã hiển thị lỗi nào đã xuất hiện.

Điều khiển nguồn dữ liệu đầu vào

- Tính năng
Có thể thay đổi nguồn vào của sản phẩm bằng PC.
- Xem trạng thái nguồn tín hiệu đầu vào (Get Input Source Status)

Đầu trang	Lệnh	ID	Độ dài dữ liệu	Kiểm tra tổng
0xAA	0x14		0	

- Cài đặt nguồn tín hiệu đầu vào (Set Input Source)

Đầu trang	Lệnh	ID	Độ dài dữ liệu	Dữ liệu	Kiểm tra tổng
0xAA	0x14		1	"Input Source"	

"Input Source": Mã nguồn vào sẽ được cài đặt trên sản phẩm.

0x14	PC
0x18	DVI
0x0C	Nguồn tín hiệu vào
0x08	Thành phần
0x1F	DVI_video
0x30	RF (TV)
0x40	DTV
0x21	HDMI1
0x22	HDMI1_PC
0x23	HDMI2

0x24	HDMI2_PC
0x25	DisplayPort

— Bạn không thể sử dụng DVI_video, HDMI1_PC và HDMI2_PC bằng lệnh Cài đặt. Chúng chỉ phản ứng với lệnh "Get" (Lấy).

— Mẫu sản phẩm này không hỗ trợ cổng HDMI1_PC và HDMI2_PC.

— RF(TV), DTV chỉ có trong các mẫu bao gồm TV.

- Ack

Đầu trang	Lệnh	ID	Độ dài dữ liệu	Ack/Nak	r-CMD	Giá trị1	Kiểm tra tổng
0xAA	0xFF		3	'A'	0x14	"Input Source"	

"Input Source": Mã nguồn vào sẽ được cài đặt trên sản phẩm.

- Nak

Đầu trang	Lệnh	ID	Độ dài dữ liệu	Ack/Nak	r-CMD	Giá trị1	Kiểm tra tổng
0xAA	0xFF		3	'N'	0x14	"ERR"	

"ERR" : Một mã hiển thị lỗi nào đã xuất hiện.

Điều khiển kích thước màn hình

- Tính năng
Có thể thay đổi kích cỡ màn hình của sản phẩm bằng PC.
- Xem kích thước màn hình (Get Screen Size Status)

Đầu trang	Lệnh	ID	Độ dài dữ liệu	Kiểm tra tổng
0xAA	0x19		0	

- Ack

Đầu trang	Lệnh	ID	Độ dài dữ liệu	Ack/Nak	r-CMD	Giá trị1	Kiểm tra tổng
0xAA	0xFF	3	'A'	0x19	"Screen Size"		

"Screen Size": kích cỡ màn hình sản phẩm (phạm vi: 0 - 255, đơn vị: inch)

- Nak

Đầu trang	Lệnh	ID	Độ dài dữ liệu	Ack/Nak	r-CMD	Giá trị1	Kiểm tra tổng
0xAA	0xFF	3	'N'	0x19	"ERR"		

"ERR": Một mã hiển thị lỗi nào đã xuất hiện

Điều khiển chế độ Video Wall

- Tính năng
Chế độ **Video Wall** có thể được kích hoạt trên sản phẩm bằng cách sử dụng PC.
Điều khiển này chỉ khả dụng trên sản phẩm được bật **Video Wall**.
- Xem chế độ tường video (Get Video Wall Mode)

Đầu trang	Lệnh	ID	Độ dài dữ liệu	Kiểm tra tổng
0xAA	0x5C		0	

- Cài đặt tường video (Set Video Wall Mode)

Đầu trang	Lệnh	ID	Độ dài dữ liệu	Dữ liệu	Kiểm tra tổng
0xAA	0x5C	1		"Video Wall Mode"	

"Video Wall Mode": Mã dùng để bật chế độ Video Wall trên sản phẩm

1: **Full**

0: **Natural**

- Ack

Đầu trang	Lệnh	ID	Độ dài dữ liệu	Ack/Nak	r-CMD	Giá trị1	Kiểm tra tổng
0xAA	0xFF	3	'A'	0x5C	"Video Wall Mode"		

"Video Wall Mode": Mã dùng để bật chế độ Video Wall trên sản phẩm

- Nak

Đầu trang	Lệnh	ID	Độ dài dữ liệu	Ack/Nak	r-CMD	Giá trị1	Kiểm tra tổng
0xAA	0xFF	3	'A'	0x5C	"ERR"		

"ERR": Một mã hiển thị lỗi nào đã xuất hiện

Khóa an toàn

- Tính năng
Bạn có thể sử dụng PC để bật hoặc tắt chức năng **Safety Lock** trên sản phẩm.
Tính năng này vẫn hoạt động không kể bật hay tắt nguồn điện.
- Xem trạng thái khóa an toàn (Get Safety Lock Status)

Đầu trang	Lệnh	ID	Độ dài dữ liệu	Kiểm tra tổng
0xAA	0x5D		0	

- Kích hoạt hoặc tắt kích hoạt khoá an toàn (Set Safety Lock Enable / Disable)

Đầu trang	Lệnh	ID	Độ dài dữ liệu	Dữ liệu	Kiểm tra tổng
0xAA	0x5D		1	"Safety Lock"	

"Safety Lock": Mã khóa an toàn sẽ được cài đặt trên sản phẩm

1: BẬT

0: TẮT

- Ack

Đầu trang	Lệnh	ID	Độ dài dữ liệu	Ack/Nak	r-CMD	Giá trị1	Kiểm tra tổng
0xAA	0xFF		3	'A'	0x5D	"Safety Lock"	

"Safety Lock": Mã khóa an toàn sẽ được cài đặt trên sản phẩm

- Nak

Đầu trang	Lệnh	ID	Độ dài dữ liệu	Ack/Nak	r-CMD	Giá trị1	Kiểm tra tổng
0xAA	0xFF		3	'N'	0x5D	"ERR"	

"ERR": Một mã hiển thị lỗi nào đã xuất hiện

Bật Tường Video

- Tính năng
Máy tính cá nhân BẬT/TẮT Tường Video của sản phẩm.
- Nhận trạng thái bật/tắt Tường Video

Đầu trang	Lệnh	ID	Độ dài dữ liệu	Kiểm tra tổng
0xAA	0x84		0	

- Cài đặt bật/tắt Tường Video

Đầu trang	Lệnh	ID	Độ dài dữ liệu	Dữ liệu	Kiểm tra tổng
0xAA	0x84		1	V.Wall_On	

- V.Wall_On: Mã Tường Video sẽ cài đặt trên sản phẩm

1: Tường Video BẬT

0: Tường Video TẮT

- Ack

Đầu trang	Lệnh	ID	Độ dài dữ liệu	Ack/Nak	r-CMD	Giá trị1	Kiểm tra tổng
0xAA	0xFF		3	'A'	0x84	V.Wall_On	

V.Wall_On : Giống như trên

- Nak

Đầu trang	Lệnh	ID	Độ dài dữ liệu	Ack/Nak	r-CMD	Giá trị1	Kiểm tra tổng
0xAA	0xFF		3	'N'	0x84	ERR	

"ERR": Một mã hiển thị lỗi nào đã xuất hiện

Điều khiển người dùng Tường Video

- Tính năng
Máy tính cá nhân bật/tắt chức năng Tường Video của sản phẩm.
- Nhận trạng thái Tường Video

Đầu trang	Lệnh	ID	Độ dài dữ liệu	Kiểm tra tổng
0xAA	0x89		0	

- Cài đặt Tường Video

Đầu trang	Lệnh	ID	Độ dài dữ liệu	Giá trị1	Giá trị 2	Kiểm tra tổng
0xAA	0x89		2	Wall_Div	Wall_SNo	

Wall_SNo: Mã số sản phẩm được cài đặt trên sản phẩm

Mẫu Tường Video 10x10 : (1 ~ 100)

Số thứ tự	Dữ liệu
1	0x01
2	0x02
...	...
99	0x63
100	0x64

- Ack

Đầu trang	Lệnh	ID	Độ dài dữ liệu	Ack/Nak	r-CMD	Giá trị1	Giá trị 2	Kiểm tra tổng
0xAA	0xFF		4	'A'	0x89	Wall_Div	Wall_SNo	

- Nak

Đầu trang	Lệnh	ID	Độ dài dữ liệu	Ack/Nak	r-CMD	Giá trị1	Kiểm tra tổng
0xAA	0xFF		3	'N'	0x89	ERR	

"ERR": Một mã hiển thị lỗi nào đã xuất hiện

Wall_Div: Mã bộ chia Tường Video được cài đặt trên sản phẩm

Mẫu Tường Video 10x10

	1	2	3	4	5	6	7	8	9	10	11	12	13	14	15
Tắt	0x00	0x00	0x00	0x00	0x00	0x00	0x00	0x00	0x00	0x00	0x00	0x00	0x00	0x00	0x00
1	0x11	0x12	0x13	0x14	0x15	0x16	0x17	0x18	0x19	0x1A	0x1B	0x1C	0x1D	0x1E	0x1F
2	0x21	0x22	0x23	0x24	0x25	0x26	0x27	0x28	0x29	0x2A	0x2B	0x2C	0x2D	0x2E	0x2F
3	0x31	0x32	0x33	0x34	0x35	0x36	0x37	0x38	0x39	0x3A	0x3B	0x3C	0x3D	0x3E	0x3F
4	0x41	0x42	0x43	0x44	0x45	0x46	0x47	0x48	0x49	0x4A	0x4B	0x4C	0x4D	0x4E	0x4F
5	0x51	0x52	0x53	0x54	0x55	0x56	0x57	0x58	0x59	0x5A	0x5B	0x5C	0x5D	0x5E	0x5F
6	0x61	0x62	0x63	0x64	0x65	0x66	0x67	0x68	0x69	0x6A	0x6B	0x6C	0x6D	0x6E	0x6F
7	0x71	0x72	0x73	0x74	0x75	0x76	0x77	0x78	0x79	0x7A	0x7B	0x7C	0x7D	0x7E	N/A
8	0x81	0x82	0x83	0x84	0x85	0x86	0x87	0x88	0x89	0x8A	0x8B	0x8C	N/A	N/A	N/A
9	0x91	0x92	0x93	0x94	0x95	0x96	0x97	0x98	0x99	0x9A	0x9B	N/A	N/A	N/A	N/A
10	0xA1	0xA2	0xA3	0xA4	0xA5	0xA6	0xA7	0xA8	0xA9	0xAA	N/A	N/A	N/A	N/A	N/A
11	0xB1	0xB2	0xB3	0xB4	0xB5	0xB6	0xB7	0xB8	0xB9	N/A	N/A	N/A	N/A	N/A	N/A
12	0xC1	0xC2	0xC3	0xC4	0xC5	0xC6	0xC7	0xC8	N/A	N/A	N/A	N/A	N/A	N/A	N/A
13	0xD1	0xD2	0xD3	0xD4	0xD5	0xD6	0xD7	N/A	N/A	N/A	N/A	N/A	N/A	N/A	N/A
14	0xE1	0xE2	0xE3	0xE4	0xE5	0xE6	0xE7	N/A	N/A	N/A	N/A	N/A	N/A	N/A	N/A
15	0xF1	0xF2	0xF3	0xF4	0xF5	0xF6	N/A	N/A	N/A	N/A	N/A	N/A	N/A	N/A	N/A

Sử dụng MDC

Điều khiển nhiều màn hình "MDC" là một ứng dụng cho phép bạn dễ dàng điều khiển nhiều thiết bị hiển thị cùng một lúc bằng cách sử dụng một máy tính.

Để biết chi tiết về cách sử dụng chương trình MDC, hãy tham khảo Trợ giúp sau khi cài đặt chương trình. Chương trình MDC có sẵn trên trang web.

(<https://displaysolutions.samsung.com/support/resources/product-support>)

- Nếu bạn nhấn nút **On** hoặc **Off** nằm ở phía trên cùng bên trái màn hình, sản phẩm sẽ kiểm tra trạng thái trong khoảng 1 phút. Để chạy các lệnh khác, hãy thử sau 1 phút.
- Để biết chi tiết về cách kết nối các thiết bị để sử dụng chức năng điều khiển nhiều màn hình, hãy tham khảo [trang 31](#).

Cài đặt/Gỡ bỏ chương trình MDC

— Các bước cài đặt và gỡ cài đặt có thể khác nhau tùy theo hệ điều hành.

Cài đặt

— Việc cài đặt MDC có thể bị ảnh hưởng bởi thẻ đồ họa, bản mạch chủ và điều kiện mạng.

- 1 Nhấp chuột vào chương trình cài đặt **MDC Unified**.
- 2 Sau đó, nhấp vào **"OK"**.
- 3 Khi màn hình **"Welcome to the InstallShield Wizard for MDC_Unified"** xuất hiện, nhấp vào **"Next"**.
- 4 Trong cửa sổ **"License Agreement"** được hiển thị, chọn **"I accept the terms in the license agreement"** và nhấp **"Next"**.
- 5 Trên cửa sổ **"Customer Information"** được hiển thị, điền đầy đủ các trường thông tin và nhấp chuột vào **"Next"**.

- 6 Trong cửa sổ **"Destination Folder"** được hiển thị, đánh dấu đường dẫn thư mục để cài đặt chương trình vào và nhấp chuột vào **"Next"**.
 - Nếu không chỉ định đường dẫn thư mục, chương trình sẽ được cài đặt ở đường dẫn thư mục mặc định.
- 7 Trong cửa sổ **"Ready to Install the Program"** được hiển thị, đánh dấu đường dẫn thư mục để cài đặt chương trình vào và nhấp chuột vào **"Install"**.
- 8 Tiến độ cài đặt sẽ được hiển thị.
- 9 Nhấp chuột vào **"Finish"** trên cửa sổ **"InstallShield Wizard Complete"** được hiển thị.
 - Chọn **"Launch the program"** và nhấp vào **"Finish"** để chạy chương trình MDC ngay lập tức.
- 10 Biểu tượng đường dẫn tắt **MDC Unified** sẽ được tạo ra trên màn hình sau khi cài đặt.
 - Biểu tượng cài đặt MDC có thể không được hiển thị tùy thuộc vào hệ thống PC hoặc thông số kỹ thuật của sản phẩm.
 - Nhấn phím F5 nếu biểu tượng cài đặt không được hiển thị.

Gỡ bỏ

- 1 Chọn **Thiết lập > Pa-nen điều khiển** trên trình đơn **Bắt đầu** và nhấp đúp vào **Thêm/Xóa chương trình**.
- 2 Chọn **MDC Unified** từ danh sách và bấm vào **Thay đổi/Loại bỏ**.

Chương 05

Tính năng trên màn hình chính

Tính năng này được cung cấp trong [Support](#) → [Go to Home](#).

Có thể truy cập bằng nút HOME trên điều khiển từ xa.

Video Wall

HOME  → [Video Wall](#) → ENTER 



– Hình ảnh hiển thị có thể khác nhau tùy theo kiểu máy.

Tùy chỉnh bố cục của nhiều màn hình được kết nối để tạo nên một tường video.

Hơn nữa, hiển thị một phần toàn bộ hình ảnh hoặc lặp lại cùng một hình ảnh trên mỗi màn hình được kết nối với nhau.

Để hiển thị nhiều hình ảnh, hãy tham khảo Trợ giúp MDC hoặc hướng dẫn người dùng MagicInfo. Một số mẫu không hỗ trợ tính năng MagicInfo.

Video Wall

Bạn có thể kích hoạt hoặc tắt kích hoạt [Video Wall](#).

Để sắp xếp một tường video, hãy chọn [On](#).

- [Off](#) / [On](#)

Horizontal x Vertical

Tính năng này tự động chia màn hình video treo tường dựa trên cấu hình ma trận của video treo tường.

Nhập ma trận màn hình video treo tường.

Màn hình video treo tường được phân chia dựa trên ma trận đã đặt cấu hình. Bạn có thể đặt số lượng thiết bị hiển thị theo chiều dọc hoặc chiều ngang trong khoảng 1 đến 15.

- Có thể chia màn hình video treo tường thành tối đa 225 màn hình.
- Tùy chọn [Horizontal x Vertical](#) được kích hoạt khi [Video Wall](#) được đặt thành [On](#).

Screen Position

Để sắp xếp lại các màn hình đã chia, hãy điều chỉnh số lượng cho từng sản phẩm trong ma trận bằng tính năng **Screen Position**.

Chọn **Screen Position** sẽ hiển thị ma trận màn hình video treo tường với số lượng được gán cho sản phẩm tạo ra video treo tường.

Để thay đổi thứ tự của thiết bị hiển thị, hãy thay đổi số của thiết bị và nhấn nút .

- Có thể sắp xếp được tối đa 225 màn hình vào **Screen Position**.
- Tùy chọn **Screen Position** được kích hoạt khi **Video Wall** được đặt thành **On**.
- Để sử dụng chức năng này, hãy đảm bảo **Horizontal x Vertical** được đặt cấu hình.

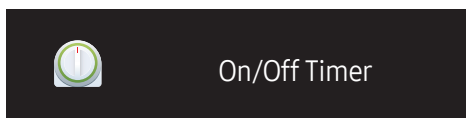
Format

Chọn cách hiển thị hình ảnh trên màn hình video treo tường.

- **Full**: Hiển thị hình ảnh trong chế độ toàn màn hình.
 - **Natural**: Hiển thị hình ảnh ở tỷ lệ khung hình ban đầu.
- Tùy chọn **Format** được kích hoạt khi **Video Wall** được đặt thành **On**.
 - Khi sử dụng chế độ **Video Wall**, bạn nên sử dụng độ phân giải 1280x720P, 1920x1080P hoặc 3840x2160P.

On/Off Timer

HOME  → On/Off Timer → ENTER 



– Hình ảnh hiển thị có thể khác nhau tùy theo kiểu máy.

– Bạn phải cài đặt đồng hồ trước khi có thể sử dụng **Clock Set**.

On Timer

Cài đặt **On Timer** để sản phẩm của bạn tự động bật vào giờ và ngày mà bạn chọn.

Nguồn tắt với âm lượng hoặc nguồn vào đã xác định.

On Timer: Cài đặt hẹn giờ bật bằng cách lựa chọn từ một trong bảy tùy chọn. Đảm bảo bạn cài đặt thời gian hiện tại trước tiên.

(On Timer1 ~ On Timer7)

- **Setup:** Chọn **Off, Once, Everyday, Mon~Fri, Mon~Sat, Sat~Sun** hoặc **Manual**.
Nếu bạn chọn **Manual**, bạn có thể chọn ngày bạn muốn **On Timer** bật sản phẩm.
 - Dấu chọn cho biết số ngày bạn đã chọn.
- **Time:** Đặt giờ và phút. Sử dụng các nút số hoặc mũi tên lên và xuống để nhập số. Sử dụng các nút mũi tên trái và phải để thay đổi trường nhập.
- **Volume:** Đặt mức âm lượng mong muốn. Sử dụng các nút mũi tên trái và phải để thay đổi mức âm lượng.
- **Source:** Chọn nguồn vào như bạn muốn.


Off Timer

Cài đặt hẹn giờ tắt (**Off Timer**) bằng cách lựa chọn từ một trong bảy tùy chọn. (**Off Timer1 ~ Off Timer7**)

- **Setup:** Chọn **Off, Once, Everyday, Mon~Fri, Mon~Sat, Sat~Sun** hoặc **Manual**.
Nếu bạn chọn **Manual**, bạn có thể chọn ngày bạn muốn **Off Timer** tắt sản phẩm.
 - Dấu chọn cho biết số ngày bạn đã chọn.
- **Time:** Đặt giờ và phút. Sử dụng các nút số hoặc mũi tên lên và xuống để nhập số. Sử dụng các nút mũi tên trái và phải để thay đổi trường nhập.

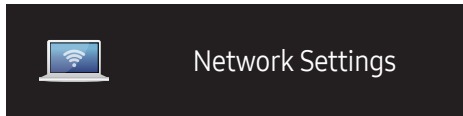
Holiday Management

Bộ hẹn giờ sẽ bị tắt trong thời gian được chỉ định là kì nghỉ.

- **Add Holiday:** Xác định khoảng thời gian bạn muốn thêm như là ngày nghỉ.
Chọn ngày bắt đầu và kết thúc của ngày nghỉ mà bạn muốn thêm bằng các nút ▲/▼ và nhấp vào nút **Save**.
Khoảng thời gian này sẽ được thêm vào danh sách các ngày nghỉ.
 - **Start:** Đặt ngày bắt đầu của ngày nghỉ.
 - **End:** Đặt ngày kết thúc của ngày nghỉ.
 - **Edit:** Chọn mục ngày nghỉ và thay đổi ngày.
 - **Delete:** Xóa các mục đã chọn khỏi danh sách các ngày nghỉ.
- **Set Applied Timer:** Đặt **On Timer** và **Off Timer** không kích hoạt vào ngày nghỉ công.
 - Nhấn  để chọn các cài đặt **On Timer** và **Off Timer** bạn không muốn kích hoạt.
 - **On Timer** và **Off Timer** sẽ không kích hoạt.

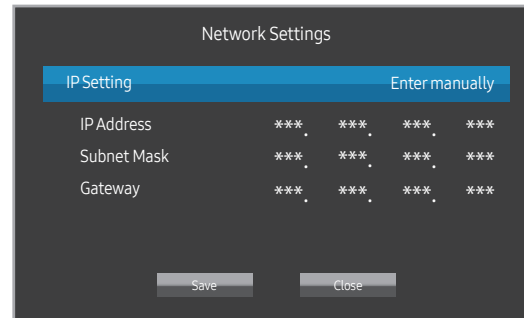
Network Settings

HOME  → Network Settings → ENTER 



– Hình ảnh hiển thị có thể khác nhau tùy theo kiểu máy.

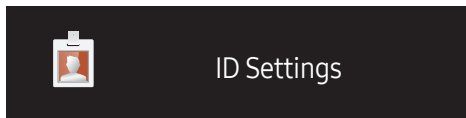
Xem cài đặt mạng.



- **IP Setting:** Obtain automatically, Enter manually
- **IP Address:** Nhập thủ công IP Address nếu IP Setting được cài đặt là Enter manually.
- **Subnet Mask:** Nhập thủ công Subnet Mask nếu IP Setting được cài đặt là Enter manually.
- **Gateway:** Nhập thủ công Gateway nếu IP Setting được cài đặt là Enter manually.

ID Settings

HOME  → ID Settings → ENTER 




– Hình ảnh hiển thị có thể khác nhau tùy theo kiểu máy.

Gán một ID cho máy.

Device ID

Nhập số ID của sản phẩm kết nối với cáp tín hiệu đầu vào để nhận tín hiệu đầu vào. (Phạm vi: 0~224)

- Nhấn ▲/▼ để chọn một số và nhấn .
- Nhập số bạn muốn bằng cách sử dụng các phím số trên điều khiển từ xa.

Device ID Auto Set

- Tự động gán số ID cho tất cả sản phẩm đã được kết nối.

PC Connection Cable

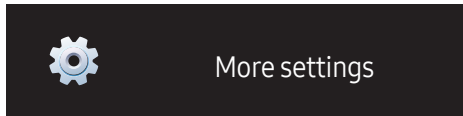
Chọn một phương pháp để kết nối với MDC để nhận tín hiệu MDC.

- **RS232C cable**
Giao tiếp với MDC qua cáp stereo RS232C.
- **RJ45(LAN) cable**
Giao tiếp với MDC qua cáp stereo RJ45.

More settings

Menu trên màn hình sẽ xuất hiện.

HOME  → More settings → ENTER 



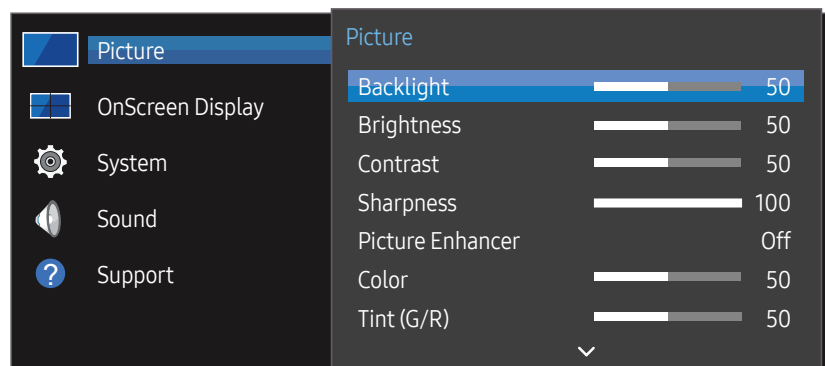
– Hình ảnh hiển thị có thể khác nhau tùy theo kiểu máy.

Chương 06

Điều chỉnh màn hình

Cấu hình cài đặt **Picture** (**Backlight**, **Color Tone**, v.v).

Bố trí các tùy chọn trong menu **Picture** có thể khác nhau tùy thuộc vào từng sản phẩm.



– Hình ảnh hiển thị có thể khác nhau tùy theo kiểu máy.

Backlight / Brightness / Contrast / Sharpness / Picture Enhancer / Color / Tint (G/R)

MENU → **Picture** → ENTER

Sản phẩm của bạn có nhiều tùy chọn để điều chỉnh chất lượng hình ảnh.

- Bạn có thể điều chỉnh và lưu cài đặt cho từng thiết bị ngoại vi mà bạn đã kết nối với đầu vào trên sản phẩm.
- Việc giảm độ sáng hình ảnh giúp giảm mức tiêu thụ điện.

Color Temperature

MENU → **Picture** → **Color Temperature** → ENTER

Điều chỉnh nhiệt độ màu. (Phạm vi: 2800K-16000K)



White Balance Settings

MENU  → **Picture** → **White Balance Settings** → ENTER 

Điều chỉnh nhiệt độ màu của hình ảnh để đối tượng có màu trắng trong sáng hơn.

- **White Balance (Custom / Color Expert)**: Chọn Color Expert để áp dụng các cài đặt hiệu chỉnh PC.
- **R-Gain / G-Gain / B-Gain**: Điều chỉnh tỷ lệ của từng màu đỏ, xanh lục và xanh lam ở các vùng sáng.
- **Reset**: Khôi phục cài đặt cân bằng trắng về giá trị mặc định.

Gamma

MENU  → **Picture** → **Gamma** → ENTER 

Điều chỉnh độ sáng trung bình của hình ảnh.

Black Equalizer

MENU  → **Picture** → **Black Equalizer** → ENTER 

Điều chỉnh độ sáng của các vùng tối. Các vùng tối sẽ trở nên sáng hơn khi được đặt thành Cao, để nhìn thấy các chi tiết hơn.

- **Off / Low / High**

Picture Options

MENU  → **Picture** → **Picture Options** → ENTER 

Color Tone

- **Off / Cool / Standard / Warm1 / Warm2**

— Có thể điều chỉnh và lưu trữ cài đặt cho từng thiết bị ngoại vi được kết nối với đầu vào trên sản phẩm.

HDMI Black Level

Chọn mức màu đen trên màn ảnh để điều chỉnh độ sâu của màn ảnh.

- **Auto / Low / Normal**

— Chỉ khả dụng nếu tín hiệu đầu vào từ thiết bị bên ngoài được kết nối với cổng HDMI là RGB444.

Input Signal Plus

MENU  → **Picture** → **Input Signal Plus** → ENTER 

Mở rộng phạm vi tín hiệu đầu vào cho các kết nối HDMI/DisplayPort.

- **HDMI1 (Off / On)**
- **HDMI2 (Off / On)**
- **DisplayPort (Off / On)**

Apply Picture Settings

MENU  → Picture → Apply Picture Settings → ENTER 

Áp dụng cài đặt hình ảnh cho tất cả thiết bị bên ngoài kết nối với thiết bị hoặc chỉ áp dụng cho nguồn hiện tại.

- All Sources / Current Source

Picture Size

MENU  → Picture → Picture Size → ENTER 

Chọn kích thước và tỷ lệ khung hình của hình ảnh được hiển thị trên màn hình.

Picture Size

Các tùy chọn điều chỉnh màn hình khác nhau được hiển thị tùy thuộc vào nguồn tín hiệu đầu vào hiện tại.

- **16:9**: Thiết lập hình ảnh theo chế độ màn hình rộng là **16:9**.
- **4:3**: Đặt hình ảnh thành chế độ **(4:3)** cơ bản.
 - Không đặt sản phẩm về định dạng **4:3** lâu.
Các đường viền hiển thị ở bên trái và bên phải hoặc trên và dưới màn hình có thể gây ra hiện tượng giữ lại hình ảnh (cháy màn hình). Hiện tượng này không được bao gồm trong bảo hành.
- **Original**: Hiển thị hình ảnh ở chất lượng hình ảnh ban đầu.

Picture Off

MENU  → Picture → Picture Off → ENTER 

Chọn **Picture Off** sẽ tắt màn hình. Âm lượng không tắt.

Để bật màn hình, nhấn bất kỳ nút nào không phải là nút âm lượng và nút nguồn.

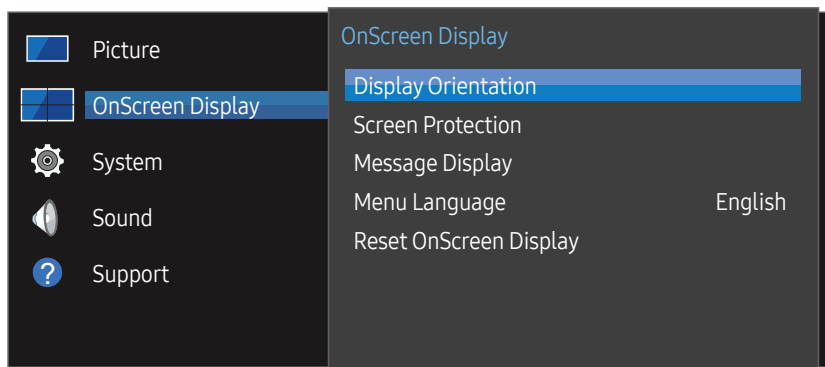
Reset Picture

MENU  → Picture → Reset Picture → ENTER 

Đặt lại chế độ hình ảnh hiện tại của bạn về cài đặt mặc định.

Chương 07

OnScreen Display



– Hình ảnh hiển thị có thể khác nhau tùy theo kiểu máy.

Display Orientation

MENU → OnScreen Display → Display Orientation → ENTER

Onscreen Menu Orientation

Đặt hướng màn hình menu.

- **Landscape**: Hiển thị menu ở chế độ ngang (mặc định).
- **Portrait**: Hiển thị menu ở chế độ dọc ở bên phải màn hình sản phẩm.

Source Content Orientation

Đặt hướng nội dung từ thiết bị bên ngoài được kết nối với sản phẩm.

- **Landscape**: Hiển thị màn hình ở chế độ ngang (mặc định).
- **Portrait**: Hiển thị màn hình ở chế độ dọc.

– Chế độ hướng **Portrait** không được hỗ trợ khi đang sử dụng độ phân giải UHD.



Aspect Ratio

Đặt màn hình xoay ở chế độ toàn màn hình hoặc ban đầu.

- **Full Screen**: Hiển thị màn hình xoay ở chế độ toàn màn hình.
- **Original**: Hiển thị màn hình xoay ở tỷ lệ khung hình ban đầu.

– Chỉ khả dụng khi **Source Content Orientation** được đặt thành **Portrait**.

Screen Protection

MENU  → OnScreen Display → Screen Protection → ENTER 

Để giảm khả năng điểm ảnh chết trên màn hình, thiết bị này có trang bị công nghệ ngăn điểm ảnh chết trên màn hình **Pixel Shift**.

Pixel Shift di chuyển hình ảnh trên màn hình một chút.

Cài đặt thời gian **Pixel Shift** cho phép bạn lập trình thời gian giữa các lần di chuyển của hình ảnh theo phút.

Pixel Shift

Giảm thiểu hiện tượng giữ lại hình ảnh bằng cách di chuyển điểm ảnh theo chiều ngang hoặc chiều dọc.

- **Pixel Shift (Off / On)**
 - **Horizontal, Vertical** và **Time** được kích hoạt khi **Pixel Shift** được đặt thành **On**.
- **Horizontal**: Đặt số lượng điểm ảnh mà màn hình sẽ di chuyển theo chiều ngang.
- **Vertical**: Đặt số lượng điểm ảnh mà màn hình sẽ di chuyển theo chiều dọc.
- **Time**: Đặt khoảng thời gian để thực hiện di chuyển theo chiều ngang hoặc chiều dọc, tương ứng.

Cài đặt Pixel Shift và Cài đặt tối ưu khả dụng.

	Cài đặt sẵn có	Cài đặt tối ưu
Horizontal (điểm ảnh)	0 ~ 4	4
Vertical (điểm ảnh)	0 ~ 4	4
Time (phút)	1 min. ~ 4 min.	4 min.

– Giá trị **Pixel Shift** có thể khác nhau tùy theo mẫu.

– Hiển thị hình ảnh tĩnh hoặc đầu ra **4:3** trong một khoảng thời gian dài có thể gây ra hiện tượng giữ lại hình ảnh. Đây không phải là hỏng hóc của sản phẩm.

Timer

Bạn có thể đặt hẹn giờ cho **Screen Protection**.

Tính năng **Screen Protection** tự động dừng sau một khoảng thời gian cụ thể.

- **Timer (Off / Repeat / Interval)**
 - **Off**
 - **Repeat**: Hiển thị kiểu giúp chống hiện tượng lưu ảnh trong khoảng thời gian nhất định.
 - **Interval**: Hiển thị kiểu giúp chống hiện tượng lưu ảnh trong khoảng thời gian nhất định (từ thời gian bắt đầu tới thời gian kết thúc).
 - Khi **Clock Set** được đặt cấu hình, **Interval** sẽ được bật.
 - **Period, Start Time** và **End Time** được kích hoạt khi **Timer** được đặt thành **Repeat** hoặc **Interval**.
- **Period**: Xác định khoảng thời gian chờ để kích hoạt chức năng **Screen Protection**.
 - Tùy chọn được bật khi **Repeat** được chọn cho **Timer**.
- **Start Time**: Đặt thời gian bắt đầu để kích hoạt chức năng bảo vệ màn hình.
 - Tùy chọn được bật khi **Interval** được chọn cho **Timer**.
- **End Time**: Đặt thời gian kết thúc để tắt kích hoạt chức năng bảo vệ màn hình.
 - Tùy chọn được bật khi **Interval** được chọn cho **Timer**.

Immediate Display

Chọn chế độ bảo vệ màn hình bạn muốn hiển thị ngay lập tức.



- **Off / Fading Screen**

Side Gray

Khi màn hình được đặt sang tỷ lệ khung hình 4:3, điều chỉnh độ sáng của các cạnh màu trắng ở các bên để bảo vệ màn hình.

- **Off / Light / Dark**

Message Display

MENU  → OnScreen Display → Message Display → ENTER 

Source Info

Chọn xem có hiển thị OSD nguồn khi nguồn tín hiệu đầu vào thay đổi hay không.

- Off / On

No Signal Message

Chọn có hiển thị OSD không tín hiệu khi không phát hiện thấy tín hiệu không.

- Off / On

MDC Message

Chọn có hiển thị MDC OSD khi sản phẩm được MDC điều khiển không.

- Off / On

Menu Language

MENU  → OnScreen Display → Menu Language → ENTER 

Cài đặt ngôn ngữ trình đơn.

— Thay đổi cài đặt ngôn ngữ sẽ chỉ được áp cho hiển thị trình đơn trên màn hình. Thay đổi này sẽ không được áp cho những tính năng khác trên máy tính.

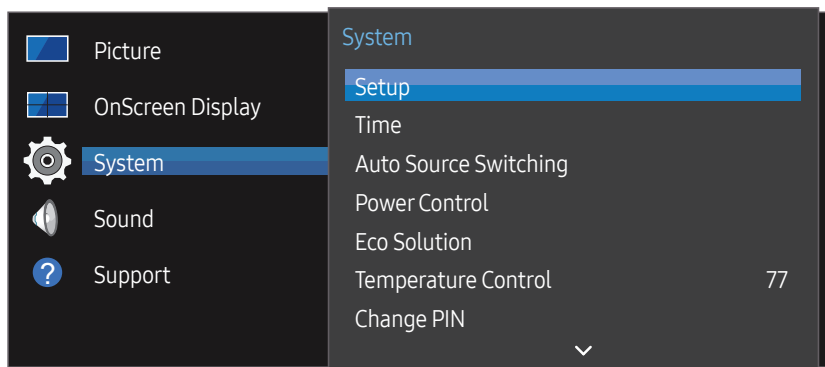
Reset OnScreen Display

MENU  → OnScreen Display → Reset OnScreen Display → ENTER 

Tùy chọn này đổi cài đặt hiện tại trong OnScreen Display về cài đặt xuất xưởng mặc định.



Chương 08

System



– Hình ảnh hiển thị có thể khác nhau tùy theo kiểu máy.

Setup

MENU  → **System** → **Setup** → ENTER 

Thay đổi cài đặt ban đầu đã được đặt cấu hình khi bạn sử dụng sản phẩm lần đầu tiên.

1 Language

Chọn ngôn ngữ của bạn để bắt đầu cài đặt trên màn hình.

2 Display Orientation

Đặt cấu hình hướng của trang trình đơn.

– **Landscape / Portrait**

3 PC Connection Cable

Chọn loại cáp để kết nối màn hình với PC. Sau đó chọn **Next**.

4 Network Settings

Đặt cài đặt IP, sau đó chọn **Next**.



5 Clock Set

Đặt ngày và giờ hiện tại rồi chọn **Next**.

6 Complete

Cài đặt đã hoàn tất và bạn đã sẵn sàng để bắt đầu.

Time


MENU  → System → Time → ENTER 

Bạn có thể đặt cấu hình **Clock Set** hoặc **Sleep Timer**. Định cấu hình các cài đặt có liên quan đến thời gian khác nhau.

— Nhấn nút INFO nếu bạn muốn xem giờ hiện tại.

Clock Set

Chọn **Clock Set**. Chọn **Date** hoặc **Time**, rồi nhấn .

Sử dụng các nút số để nhập số hoặc nhấn nút mũi tên lên và xuống. Sử dụng các nút mũi tên trái và phải để di chuyển từ một trường nhập sang trường nhập tiếp theo. Nhấn  khi hoàn tất.

— Bạn có thể cài đặt trực tiếp **Date** và **Time** bằng cách nhấn các nút số trên điều khiển từ xa.

DST

Bật hoặc tắt chức năng DST (Quy ước giờ mùa hè).


Off / On

- **Start Date:** Đặt ngày bắt đầu của Quy ước giờ mùa hè.
- **End Date:** Đặt ngày kết thúc của Quy ước giờ mùa hè.
- **Time Offset:** Chọn giá trị bù thời gian chính xác cho múi giờ của bạn.

Sleep Timer

Tự động tắt sản phẩm sau một khoảng thời gian được đặt trước.

(Off / 30 min. / 60 min. / 90 min. / 120 min. / 150 min. / 180 min.)

— Sử dụng các mũi tên lên và xuống để chọn khoảng thời gian, sau đó nhấn . Để hủy **Sleep Timer**, chọn **Off**.

Power On Delay

Khi kết nối nhiều sản phẩm, điều chỉnh thời gian bật nguồn cho từng sản phẩm để tránh quá tải điện (trong khoảng 0–50 giây).

Auto Source Switching

MENU  → System → Auto Source Switching → ENTER 

Bật màn hình hiển thị có **Auto Source Switching On**, và nguồn video đã lựa chọn trước đó không hoạt động, thì màn hình sẽ tự động tìm kiếm các nguồn video đầu vào khác nhau để tìm ra video hoạt động.

Auto Source Switching

Khi **Auto Source Switching** đang **On**, nguồn video hiển thị trên màn hình sẽ tự động được tìm kiếm để tìm ra video hoạt động.

Lựa chọn **Primary Source** sẽ được kích hoạt nếu nguồn video hiện tại không được nhận dạng.

Lựa chọn **Secondary Source** sẽ được kích hoạt, nếu không có nguồn video sơ cấp nào hoạt động.

Nếu hệ thống không nhận dạng cả nguồn tín hiệu đầu vào sơ cấp và thứ cấp, màn hình sẽ tiến hành hai lượt tìm kiếm để tìm nguồn tín hiệu hoạt động, mỗi lượt tìm kiếm sẽ kiểm tra nguồn tín hiệu sơ cấp trước rồi chuyển sang nguồn tín hiệu thứ cấp. Nếu cả hai lượt tìm kiếm đều thất bại, màn hình sẽ trở lại nguồn tín hiệu video đầu tiên và hiển thị thông điệp cho biết không có tín hiệu.

Khi lựa chọn **Primary Source** được cài đặt thành **All**, màn hình sẽ lần lượt tìm kiếm tất cả các tín hiệu đầu vào video hai lần để tìm nguồn video hoạt động, và trở lại nguồn video đầu tiên trong dãy thứ tự nếu như không tìm thấy nguồn video nào.

Primary Source Recovery

Chọn khôi phục nguồn vào chính đã chọn khi nguồn vào chính được kích hoạt.

— Chức năng **Primary Source Recovery** bị tắt nếu **Primary Source** được đặt thành **All**.

Primary Source

Xác định **Primary Source** cho nguồn vào tự động.

Secondary Source

Xác định **Secondary Source** cho nguồn vào tự động.

Power Control

MENU  → System → Power Control → ENTER 

Auto Power On

Tính năng này tự động bật sản phẩm ngay khi được cắm điện. Không cần phải nhấn nút nguồn.

- **Off / On**

Standby Control

Bạn có thể đặt chế độ chờ cho màn hình được áp khi nhận được tín hiệu đầu vào.

- **Auto**
Chế độ tiết kiệm năng lượng sẽ được kích hoạt khi không phát hiện tín hiệu đầu vào nào thậm chí thiết bị nguồn được kết nối với màn hình.
Sẽ có thông báo **No Signal** nếu không có thiết bị nguồn nào được kết nối.
- **Off**
Sẽ có thông báo **No Signal** nếu không phát hiện tín hiệu đầu vào nào.
 - Nếu **No Signal** hiển thị cho dù thiết bị nguồn được kết nối, hãy kiểm tra kết nối cáp.
 - Nếu **No Signal Message** được đặt thành **Off**, thông báo **No Signal** sẽ không xuất hiện. Nếu gặp trường hợp này, hãy đặt **No Signal Message** thành **On**.
- **On**
Chế độ tiết kiệm năng lượng sẽ được kích hoạt khi không phát hiện tín hiệu đầu vào nào.

Remote Configuration

Tính năng này giữ nguồn của mạng luôn bật khi tắt sản phẩm.

- **Off / On**

Power Button

Bạn có thể đặt nút nguồn để bật nguồn hoặc bật/tắt nguồn.

- **Power On Only**: Đặt nút nguồn để bật nguồn.
- **Power On/Off**: Đặt nút nguồn để bật/tắt nguồn.

Eco Solution

MENU  → **System** → **Eco Solution** → ENTER 

Energy Saving

Giảm tiêu thụ điện bằng cách điều chỉnh độ sáng màn hình.

- **Off / Low / Medium / High**

Screen Lamp Schedule

Screen Lamp Schedule

Bật hoặc tắt lịch trình đèn.

- **Off / On**

Schedule1, Schedule2

Time

Độ sáng của pa-nen sẽ thay đổi về độ sáng được đặt trong **Lamp** tại một giờ nhất định.

Lamp

Điều chỉnh độ sáng của pa-nen. Giá trị càng gần 100 thì pa-nen càng sáng hơn.

- **0 ~ 100**

No Signal Power Off

Tiết kiệm điện bằng cách tắt thiết bị khi không nhận tín hiệu từ bất kỳ nguồn nào.

- Off / 30 min. / 30 min. / 60 min.

- Tắt khi máy tính được kết nối đang ở chế độ tiết kiệm điện.
- Sản phẩm sẽ tự động tắt nguồn tại một thời điểm nhất định. Thời điểm này có thể được thay đổi theo yêu cầu.

Auto Power Off

Sản phẩm sẽ tự động tắt nếu bạn không vận hành sản phẩm trong khoảng thời gian được chỉ định.

- Off / 4 hours / 6 hours / 8 hours

Temperature Control

MENU  → System → Temperature Control → ENTER 

Tính năng này phát hiện nhiệt độ bên trong của sản phẩm. Bạn có thể chỉ định khoảng nhiệt độ có thể chấp nhận được.

Nhiệt độ mặc định được đặt là 77 °C.

Nhiệt độ được khuyến nghị cho **Temperature Control** là 75 °C ~ 80 °C (với điều kiện nhiệt độ xung quanh là 40 °C).

- Màn hình sẽ trở nên tối hơn nếu nhiệt độ hiện tại vượt quá ngưỡng nhiệt độ chỉ định. Nếu nhiệt độ tiếp tục tăng, sản phẩm sẽ tự động ngắt điện để ngăn chặn hiện tượng quá nóng.

Change PIN

MENU  → System → Change PIN → ENTER 



The **Change PIN** screen will appear.

Chọn 4 chữ số bất kỳ cho mã PIN và nhập vào **Enter a new PIN..** Nhập lại cùng 4 chữ số vào **Enter the PIN again..**

Khi màn hình Xác nhận biến mất, nhấn nút **OK**. Sản phẩm đã ghi nhớ mã PIN mới của bạn.

- Mật khẩu mặc định: 0 - 0 - 0 - 0
- Đổi mã PIN để giữ thiết bị được an toàn.

General

MENU  → System → General → ENTER 

Security

Nhập số PIN gồm 4 chữ số. Số PIN mặc định là "0-0-0-0".

Nếu bạn muốn thay đổi số PIN, hãy sử dụng chức năng **Enter PIN**.

— Đổi mã PIN để giữ thiết bị được an toàn.

Safety Lock

Cài đặt chức năng khóa an toàn.

- Off / On

Tất cả các menu và nút của sản phẩm và điều khiển từ xa, trừ nút **LOCK** trên điều khiển từ xa, sẽ bị khóa bởi chức năng **Safety Lock**.

Để mở khóa các menu và nút, hãy nhấn nút **LOCK** rồi nhập mật khẩu (mật khẩu mặc định: 0 - 0 - 0 - 0).

Power On Button

Bật tính năng này để cho phép nút Nguồn của điều khiển từ xa bật thiết bị trong khi **Safety Lock** được bật.

- Off / On

HDMI Hot Plug

Tính năng này được sử dụng để kích hoạt độ trễ thời gian để bật thiết bị nguồn DVI/HDMI.

- Off / On

Frame Alignment

MENU  → System → Frame Alignment → ENTER 

Cải thiện việc căn chỉnh màn hình giữa các thiết bị khi sử dụng chức năng tương video.

- Auto / Off / On

Reset System

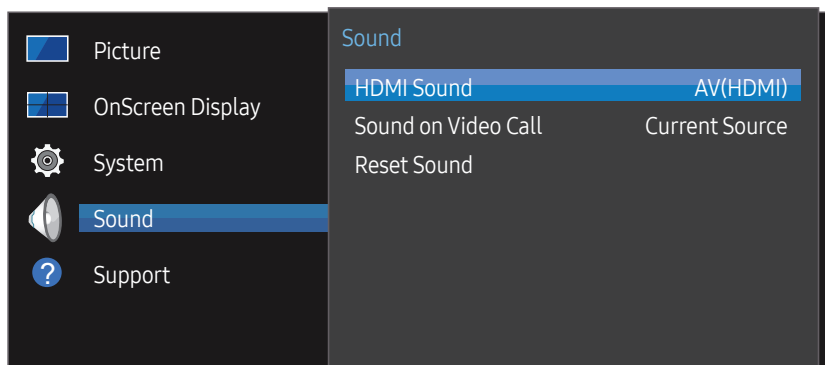
MENU  → System → Reset System → ENTER 

Tùy chọn này đổi cài đặt hiện tại trong Hệ thống về cài đặt xuất xưởng mặc định.

Chương 09

Điều chỉnh âm thanh

Đặt cấu hình cài đặt âm thanh (**Sound**) cho sản phẩm.



– Hình ảnh hiển thị có thể khác nhau tùy theo kiểu máy.

HDMI Sound

MENU  → **Sound** → **HDMI Sound** → ENTER 

Chọn nghe từ **AV(HDMI)** hay **PC(DVI)**.

- **AV(HDMI) / PC(DVI)**

Sound on Video Call

MENU  → **Sound** → **Sound on Video Call** → ENTER 

Chọn đầu ra âm thanh để nghe trong cuộc gọi video.

- **Current Source / Video Call**

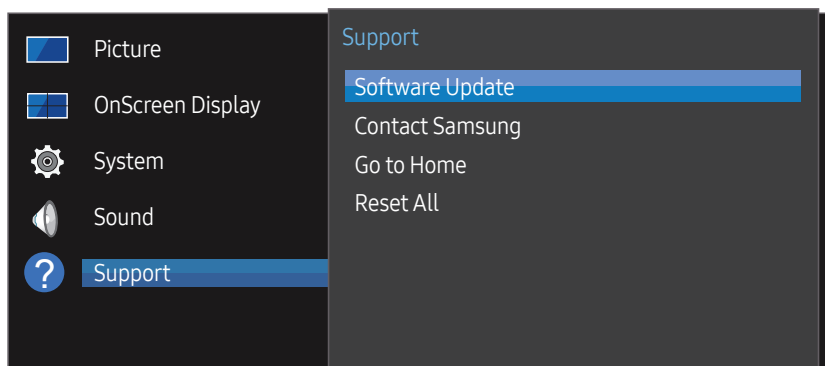
Reset Sound

MENU  → **Sound** → **Reset Sound** → ENTER 

Hình ảnh hiển thị có thể khác nhau tùy theo kiểu máy. Đặt lại tất cả cài đặt âm thanh về mặc định ban đầu.

Chương 10

Hỗ trợ



– Hình ảnh hiển thị có thể khác nhau tùy theo kiểu máy.

Software Update

MENU → Support → Software Update → ENTER

Menu **Software Update** cho phép bạn nâng cấp phần mềm sản phẩm của mình lên phiên bản mới nhất.

- Cần thận để không tắt nguồn cho đến khi hoàn thành nâng cấp. Sản phẩm sẽ tự động tắt và bật sau khi hoàn thành nâng cấp phần mềm.
- Khi bạn nâng cấp phần mềm, tất cả các cài đặt video và âm thanh bạn đã thực hiện sẽ trở về cài đặt mặc định của chúng. Chúng tôi khuyên bạn nên ghi lại cài đặt của mình để bạn có thể dễ dàng đặt lại chúng sau khi nâng cấp.

Cập nhật qua thiết bị USB

Tải xuống gói cập nhật từ trang web của Samsung đến thiết bị lưu trữ USB, sau đó kết nối thiết bị với sản phẩm để cập nhật phần mềm của sản phẩm.

- Hãy nhớ lưu gói cập nhật vào thư mục trên cùng của thiết bị USB. Nếu không, sản phẩm sẽ không thể tìm thấy gói cập nhật.

Contact Samsung

MENU → Support → Contact Samsung → ENTER

Xem thông tin này khi sản phẩm của bạn không hoạt động đúng hoặc khi bạn muốn nâng cấp phần mềm.

Bạn có thể tìm thấy thông tin về trung tâm cuộc gọi của chúng tôi và cách tải xuống sản phẩm và phần mềm.

- Truy cập **Contact Samsung** và tìm sản phẩm **Model Code** và **Software Version**.

Go to Home

Có thể truy cập bằng nút HOME  trên điều khiển từ xa.

MENU  → Support → Go to Home → ENTER 

Tham khảo chương "Tính năng trên màn hình chính" để biết chi tiết về các mục menu phụ.

Go to Home để phát nhiều nội dung từ thiết bị bộ nhớ hoặc mạng đã kết nối.

Video Wall

Tùy chỉnh bố cục của nhiều màn hình được kết nối để tạo nên một tường video.

Hơn nữa, hiển thị một phần toàn bộ hình ảnh hoặc lặp lại cùng một hình ảnh trên mỗi màn hình được kết nối với nhau.

Để hiển thị nhiều hình ảnh, hãy tham khảo Trợ giúp MDC hoặc hướng dẫn người dùng MagicInfo. Một số mẫu không hỗ trợ tính năng MagicInfo.

On/Off Timer

— Bạn phải cài đặt đồng hồ trước khi có thể sử dụng **On/Off Timer**.

Cài đặt **On Timer** để sản phẩm của bạn tự động bật vào giờ và ngày mà bạn chọn.

Nguồn tắt với âm lượng hoặc nguồn vào đã xác định.

Network Settings

Xem cài đặt mạng.

ID Settings

Gán một ID cho máy.

Nhấn ▲/▼ để chọn một số và nhấn .

More settings

Trình đơn cài đặt hình ảnh sẽ xuất hiện.

Reset All

MENU  → Support → Reset All → ENTER 

Tùy chọn này đổi toàn bộ cài đặt hiện tại cho một màn hình về cài đặt xuất xưởng mặc định.

Chương 11

Hướng dẫn xử lý sự cố

– Thực hiện theo hướng dẫn ở bên phải để kiểm tra sản phẩm của bạn trước khi yêu cầu dịch vụ. Nếu vẫn còn vấn đề, hãy liên hệ Trung tâm dịch vụ khách hàng của Samsung.

– Nếu màn hình bị trống, hãy kiểm tra hệ thống PC, bộ điều khiển video và cáp.

Các yêu cầu trước khi liên hệ với Trung tâm dịch vụ khách hàng của Samsung

Kiểm tra sản phẩm

Kiểm tra xem sản phẩm có hoạt động bình thường không bằng cách sử dụng tính năng kiểm tra sản phẩm.

Nếu sản phẩm đã được kết nối đúng cách với PC mà màn hình vẫn giữ ở trạng thái tắt, hãy chạy chức năng tự chẩn đoán của sản phẩm.

- 1 Tắt nguồn máy tính và sản phẩm.
- 2 Ngắt kết nối toàn bộ cáp khỏi sản phẩm.
- 3 Bật nguồn sản phẩm.
- 4 Nếu **No Cable Connected** được hiển thị, sản phẩm vẫn hoạt động bình thường.

Kiểm tra độ phân giải và tần số

Not Optimum Mode sẽ được hiển thị vẫn tắt nếu chọn một chế độ vượt quá độ phân giải được hỗ trợ (tham khảo Độ phân giải được hỗ trợ).

Kiểm tra những mục sau đây.

Vấn đề về lắp đặt (chế độ PC)

Màn hình liên tục bật và tắt.	Kiểm tra kết nối cáp giữa sản phẩm và PC, và đảm bảo kết nối chắc chắn.
Bạn sẽ thấy các khoảng trống ở cả 4 cạnh của màn hình khi cáp HDMI hoặc HDMI-DVI được kết nối với sản phẩm và PC.	<p>Các khoảng trống trên màn hình không liên quan đến sản phẩm.</p> <p>Máy tính hoặc card màn hình không gây nên các khoảng trống trên màn hình. Để giải quyết vấn đề này, hãy điều chỉnh kích thước màn hình trong các cài đặt HDMI hoặc DVI cho card màn hình.</p> <p>Nếu trình đơn cài đặt card màn hình không có tùy chọn để điều chỉnh kích thước màn hình, hãy cập nhật trình điều khiển card màn hình sang phiên bản mới nhất.</p> <p>(Hãy liên hệ với nhà sản xuất card màn hình hoặc máy tính để biết thêm thông tin chi tiết về cách điều chỉnh cài đặt màn hình.)</p>

Vấn đề về màn hình

Màn hình không bật.	Đảm bảo rằng dây nguồn được kết nối.
No Signal được hiển thị trên màn hình.	<p>Kiểm tra xem sản phẩm có kết nối đúng với cáp chưa.</p> <p>Kiểm tra xem thiết bị kết nối với với sản phẩm có bật không.</p>
Not Optimum Mode được hiển thị.	<p>Thông báo được hiển thị khi một tín hiệu từ card màn hình vượt quá độ phân giải và tần số tối đa.</p> <p>Tham khảo Bảng chế độ tín hiệu tiêu chuẩn và cài đặt độ phân giải và tần số tối đa theo thông số sản phẩm.</p>
Hình ảnh trên màn hình bị biến dạng.	Kiểm tra kết nối cáp với sản phẩm.

Vấn đề về màn hình

Màn hình không rõ. Màn hình bị mờ.	Gỡ bỏ bất kỳ thiết bị (cáp video nối dài v.v) và thử lại Cài đặt độ phân giải và tần số tới mức khuyến cáo.
Màn hình không ổn định và rung. Có bóng hoặc hình ảnh mờ còn lại trên màn hình.	Kiểm tra xem độ phân giải và tần số của máy tính và card đồ họa có được cài đặt ở mức tương thích với sản phẩm hay không. Sau đó, thay đổi cài đặt màn hình nếu được yêu cầu bằng cách tham khảo Thông tin bổ sung về trình đơn sản phẩm và Bảng chế độ tín hiệu tiêu chuẩn.
Màn hình quá sáng. Màn hình quá tối.	Điều chỉnh Brightness và Contrast .
Màu trắng trông không hẳn là trắng.	Đi tới Picture và điều chỉnh cài đặt White Balance Settings .
Sản phẩm sẽ tự động tắt.	Đi tới System và đảm bảo Sleep Timer được đặt thành Off . Nếu PC được kết nối với sản phẩm, hãy kiểm tra trạng thái nguồn của PC. Đảm bảo cáp nguồn được kết nối đúng cách với sản phẩm và ổ cắm nguồn. Nếu không phát hiện thấy tín hiệu từ một thiết bị đã kết nối, sản phẩm sẽ tự động tắt sau 10 đến 15 phút.
Chất lượng hình ảnh của sản phẩm khác với cửa hàng đại lý nơi bán sản phẩm.	Sử dụng cáp HDMI để có chất lượng hình ảnh với độ phân giải cao (HD).

Vấn đề về màn hình

Hiển thị màn hình không bình thường.

Nội dung video mã hóa có thể khiến màn hình hiển thị bị lỗi ở các cảnh đặc trưng bởi các đối tượng di chuyển nhanh như sự kiện thể thao hoặc video hành động.

Mức tín hiệu thấp hoặc chất lượng hình ảnh thấp có thể khiến màn hình hiển thị bị lỗi. Điều này không có nghĩa là sản phẩm bị hỏng.

Một điện thoại di động trong bán kính 1 mét có thể tạo ra tĩnh điện trên các sản phẩm kỹ thuật số và analog.

Độ sáng và màu sắc không như bình thường.

Đi tới **Picture** và điều chỉnh các cài đặt màn hình như **Color**, **Brightness** và **Sharpness**.

Đi tới **System** và điều chỉnh cài đặt **Energy Saving**.

Đặt lại cài đặt màn hình về cài đặt mặc định.

Các đường (đỏ, lục hoặc lam) hiển thị trên màn hình.

Các đường này hiển thị khi có lỗi trong **DATA SOURCE DRIVER IC** trên màn hình. Liên hệ với Trung tâm Dịch vụ Samsung để giải quyết sự cố.

Màn hình không ổn định, rồi sau đó treo.

Màn hình có thể treo khi sử dụng độ phân giải không phải là độ phân giải được khuyến dùng hoặc nếu tín hiệu không ổn định. Để giải quyết sự cố, thay đổi độ phân giải PC thành độ phân giải được khuyến dùng.

Vấn đề về màn hình

Màn hình không thể hiển thị ở chế độ toàn màn hình.

Tệp nội dung SD được chia tỷ lệ (4:3) có thể tạo ra các thanh màu đen ở cả hai bên của màn hình kênh HD.

Một video với tỷ lệ khung hình khác với sản phẩm có thể tạo ra các thanh màu đen ở đầu và cuối màn hình.

Thay đổi cài đặt kích thước màn hình về chế độ toàn màn hình trên sản phẩm hoặc thiết bị nguồn.

Vấn đề về âm thanh

Không có âm thanh.

Kiểm tra kết nối của cáp âm thanh hoặc điều chỉnh âm lượng.

Kiểm tra âm lượng.

Âm lượng quá nhỏ.

Điều chỉnh âm lượng.

Nếu âm lượng vẫn nhỏ sau khi bật âm lượng đến mức tối đa, hãy điều chỉnh âm lượng trên card âm thanh của máy tính hoặc chương trình phần mềm.

Video khả dụng nhưng không có âm thanh.

Nếu cáp HDMI được kết nối, hãy kiểm tra cài đặt đầu ra âm thanh trên PC.

Nếu sử dụng thiết bị nguồn

- Hãy đảm bảo rằng cáp âm thanh được kết nối đúng cách với cổng đầu vào âm thanh trên sản phẩm.
- Kiểm tra cài đặt đầu ra âm thanh cho thiết bị nguồn.
(Ví dụ: nếu cáp HDMI được kết nối với màn hình, có thể cần thay đổi cài đặt âm thanh cho hộp cáp về HDMI).

Nếu sử dụng cáp DVI-HDMI, cáp âm thanh riêng biệt được yêu cầu.

Nếu sản phẩm có cổng tai nghe, hãy đảm bảo cổng đó không kết nối với thiết bị nào.

Kết nối lại cáp nguồn với thiết bị, rồi sau đó khởi động lại thiết bị.

Vấn đề về âm thanh

Có tạp âm phát ra từ loa.

Kiểm tra kết nối cáp. Đảm bảo cáp video không kết nối với cổng đầu vào âm thanh.

Kiểm tra cường độ tín hiệu sau khi kết nối cáp.

Mức tín hiệu thấp có thể làm cho âm thanh bị lỗi.

Có âm thanh nghe được khi tắt âm lượng.

Điều chỉnh âm lượng cho loa ngoài.

Cài đặt âm thanh cho loa chính khác với loa trong trên sản phẩm.

Việc thay đổi hoặc tắt tiếng trên sản phẩm không ảnh hưởng đến bộ khuếch đại ngoài (trình giải mã).

Vấn đề với điều khiển từ xa

Điều khiển từ xa không hoạt động.

Đảm bảo rằng pin được đặt đúng chỗ (+/-).

Kiểm tra xem pin đã hết hay không.

Kiểm tra liệu không có điện.

Đảm bảo rằng dây nguồn được kết nối.

Kiểm tra xem có bóng đèn đặc biệt hay ánh đèn neon gần đó hay không.

Vấn đề với thiết bị nguồn

Nghe thấy tiếng bíp khi khởi động máy tính.

Nếu bạn nghe thấy âm thanh bíp khi PC khởi động, hãy đem PC đi bảo dưỡng.

Sự cố khác

Sản phẩm có mùi nhựa.	Mùi nhựa là bình thường và sẽ biến mất qua thời gian.
Màn hình bị nghiêng.	Tháo, rồi sau đó gắn lại chân đế vào sản phẩm.
Âm thanh hoặc video bị cắt từng đợt.	Kiểm tra kết nối cáp và kết nối lại nếu cần. Sử dụng cáp rất dày và cứng có thể làm hỏng tệp video và âm thanh. Đảm bảo cáp dẻo đủ để đảm bảo độ bền. Khi lắp sản phẩm vào tường, nên sử dụng cáp vuông góc.
Các hạt nhỏ xuất hiện trên cạnh của sản phẩm.	Các hạt này là một phần của thiết kế sản phẩm. Sản phẩm không bị hỏng.
Khi tôi cố thay đổi độ phân giải PC, thông báo " Mode not Supported " xuất hiện.	Thông báo " Mode not Supported " xuất hiện nếu độ phân giải nguồn đầu vào vượt quá độ phân giải tối đa của màn hình. Để giải quyết sự cố này, hãy thay đổi độ phân giải PC thành độ phân giải được hỗ trợ trên màn hình.
Không có âm thanh từ loa trong chế độ HDMI khi cáp DVI-HDMI được kết nối.	Cáp DVI không truyền dữ liệu âm thanh. Đảm bảo kết nối cáp âm thanh với đúng jack đầu vào để tạo ra âm thanh.
HDMI Black Level không hoạt động đúng cách trên thiết bị HDMI với đầu ra YCbCr.	Chức năng này khả dụng chỉ khi một thiết bị nguồn, chẳng hạn như đầu phát DVD và STB, được kết nối với sản phẩm qua cáp HDMI (tín hiệu RGB).
Không có âm thanh trong chế độ HDMI.	Màu sắc hình ảnh được hiển thị có thể không như bình thường. Video hoặc âm thanh có thể không có. Điều này có thể xảy ra nếu thiết bị nguồn chỉ hỗ trợ phiên bản cũ của tiêu chuẩn HDMI kết nối với sản phẩm. Nếu những sự cố này xảy ra, hãy kết nối cáp âm thanh cùng với cáp HDMI. Một số thẻ đồ họa PC có thể không tự động nhận ra tín hiệu HDMI mà không bao gồm âm thanh. Trong trường hợp này, hãy chọn thủ công đầu vào âm thanh.

Sự cố khác

HDMI-CEC không hoạt động.

Sản phẩm này không hỗ trợ tính năng HDMI-CEC.

Để sử dụng một số thiết bị ngoại vi tương thích với tính năng HDMI-CEC được kết nối với các cổng HDMI1 và HDMI2 trên sản phẩm, hãy tắt tính năng HDMI-CEC trên tất cả các thiết bị ngoại vi. Thiết bị ngoại vi bao gồm đầu phát Blu-ray và DVD.

Vận hành thiết bị ngoại vi khi tính năng HDMI-CEC của thiết bị đã được bật có thể tự động dừng các thiết bị ngoại vi khác.

Để thay đổi cài đặt HDMI-CEC, hãy tham khảo hướng dẫn người dùng thiết bị hoặc liên hệ với nhà sản xuất thiết bị để được trợ giúp.

Cảm biến IR không hoạt động.

- Liên hệ với trung tâm dịch vụ gần bạn nhất để bảo trì sản phẩm.

- Chức năng này khả dụng chỉ khi một thiết bị nguồn, chẳng hạn như đầu phát DVD và STB, được kết nối với sản phẩm qua cáp HDMI (tín hiệu RGB).

Khi khởi động PC với nguồn đầu vào được đặt thành **DisplayPort** màn hình khởi động và BIOS sẽ không hiển thị.

- Khởi động PC khi sản phẩm được bật hoặc khi nguồn đầu vào không phải là **DisplayPort**.
-

Chương 12

Các thông số kỹ thuật

Thông số chung

Tên môđen		VH55C-R / VM55C-R	VH55C-E / VM55C-E
Màn hình	Kích thước	Loại 55 (54,6 inch / 138,7 cm)	Loại 55 (54,6 inch / 138,7 cm)
	Vùng hiển thị	1209,6 mm (H) x 680,3 mm (V)	1209,6 mm (H) x 680,4 mm (V)
Độ phân giải	Độ phân giải tối ưu	1920 x 1080 @ 60 Hz	
	Độ phân giải tối đa	1920 x 1080 @ 60 Hz (DVI) 3840 x 2160 @ 60 Hz (HDMI1, HDMI2, DP)	
Nguồn điện		AC100-240V~ 50/60Hz Hãy tham khảo nhãn ở phía sau sản phẩm vì điện áp tiêu chuẩn có thể khác nhau ở các quốc gia khác nhau.	
Các yếu tố môi trường	Vận hành	Nhiệt độ : 0 °C đến 40 °C (32 °F đến 104 °F) * Khi lắp đặt phần vỏ ngoài, đảm bảo duy trì nhiệt độ bên trong không quá 35 °C. Độ ẩm : 10% đến 80%, không ngưng tụ	
	Lưu trữ	Nhiệt độ : -20 °C đến 45 °C (-4 °F đến 113 °F) Độ ẩm : 5 % đến 95 %, không ngưng tụ * Áp dụng trước khi sản phẩm được mở hộp.	

- **Cắm và Chạy**

Có thể lắp đặt màn hình này và sử dụng với bất kỳ hệ thống Cắm và Chạy tương thích nào. Trao đổi dữ liệu hai chiều giữa màn hình và hệ thống PC làm tối ưu cài đặt màn hình. Lắp đặt màn hình được tiến hành tự động. Tuy nhiên bạn có thể tùy chỉnh cài đặt lắp đặt nếu muốn.

- Do tính chất của việc sản xuất sản phẩm này, khoảng 1 phần triệu điểm ảnh (1ppm) có thể sáng hơn hoặc tối hơn trên màn hình. Điều này không ảnh hưởng đến hiệu suất hoạt động của sản phẩm.
- Có thể cài đặt sản phẩm này về một độ phân giải duy nhất cho mỗi kích thước màn hình để đạt được chất lượng hình ảnh tối ưu do đặc tính của tấm panel. Sử dụng độ phân giải khác độ phân giải được chỉ định có thể làm suy giảm chất lượng hình ảnh. Để tránh hiện tượng này, chúng tôi khuyên bạn nên chọn độ phân giải tối ưu được chỉ định cho sản phẩm của bạn.
- Để xem thông số kỹ thuật chi tiết của thiết bị, hãy truy cập trang web của Samsung.

Chế độ hẹn giờ cài sẵn

Có thể tự động điều chỉnh màn hình nếu tín hiệu thuộc về chế độ tín hiệu tiêu chuẩn sau được truyền từ PC. Lưu ý rằng màn hình sẽ không thể hiển thị nội dung nếu tín hiệu từ PC không ở chế độ tín hiệu chuẩn. Tham khảo hướng dẫn sử dụng cho card đồ họa của bạn và cấu hình như sau.

Độ phân giải	Tần số quét ngang (kHz)	Tần số quét dọc (Hz)	Đồng hồ điểm ảnh (MHz)	Phân cực đồng bộ (H/V)
IBM, 720 x 400	31,469	70,087	28,322	-/+
VESA/IBM, 640 x 480	31,469	59,940	25,175	-/-
MAC, 640 x 480	35,000	66,667	30,240	-/-
MAC, 832 x 624	49,726	74,551	57,284	-/-
MAC, 1152 x 870	68,681	75,062	100,000	-/-
VESA, 640 x 480	37,861	72,809	31,500	-/-
VESA, 640 x 480	37,500	75,000	31,500	-/-
VESA, 800 x 600	37,879	60,317	40,000	+/+
VESA, 800 x 600	48,077	72,188	50,000	+/+
VESA, 800 x 600	46,875	75,000	49,500	+/+
VESA, 1024 x 768	48,363	60,004	65,000	-/-
VESA, 1024 x 768	56,476	70,069	75,000	-/-
VESA, 1024 x 768	60,023	75,029	78,750	+/+

Độ phân giải	Tần số quét ngang (kHz)	Tần số quét dọc (Hz)	Đồng hồ điểm ảnh (MHz)	Phân cực đồng bộ (H/V)
VESA, 1152 x 864	67,500	75,000	108,000	+/+
VESA, 1280 x 720	45,000	60,000	74,250	+/+
VESA, 1280 x 800	49,702	59,810	83,500	-/+
VESA, 1280 x 1024	63,981	60,020	108,000	+/+
VESA, 1280 x 1024	79,976	75,025	135,000	+/+
VESA, 1366 x 768	47,712	59,790	85,500	+/+
VESA, 1440 x 900	55,935	59,887	106,500	-/+
VESA, 1600 x 900	60,000	60,000	108,000	+/+
VESA, 1680 x 1050	65,290	59,954	146,250	-/+
VESA, 1920 x 1080	67,500	60,000	148,500	+/+
VESA, 2560 x 1440	88,787	59,951	241,500	+/-
VESA, 3840 x 2160	133,313	59,997	533,250	+/-
CEA, 3840 x 2160	67,500	30,000	297,000	+/+
CEA, 3840 x 2160	54,000	24,000	297,000	+/+
CEA, 3840 x 2160	56,250	25,000	297,000	+/+
CEA, 3840 x 2160	112,500	50,000	594,000	+/+

Chương 13

Phụ lục

Trách nhiệm đối với Dịch vụ thanh toán (Chi phí đối với khách hàng)

— Khi có yêu cầu dịch vụ, mặc dù đang trong thời gian bảo hành, chúng tôi có thể tính phí bạn đối với việc ghé thăm của kỹ thuật viên dịch vụ trong các trường hợp sau.

Không phải lỗi sản phẩm

Vệ sinh sản phẩm, Điều chỉnh, Giải thích, Cài đặt lại và v.v...

- Nếu kỹ thuật viên dịch vụ được yêu cầu cung cấp hướng dẫn về cách sử dụng sản phẩm hoặc chỉ điều chỉnh các tùy chọn mà không tháo rời sản phẩm.
- Nếu lỗi là do các yếu tố môi trường bên ngoài gây ra (Internet, Anten, Tín hiệu có dây, v.v...)
- Nếu sản phẩm được cài đặt lại hoặc thiết bị được kết nối thêm sau khi cài đặt sản phẩm đã mua lần đầu tiên.
- Nếu sản phẩm được cài đặt lại để chuyển đến một địa điểm khác hoặc để chuyển đến nhà khác.
- Nếu khách hàng yêu cầu hướng dẫn về cách sử dụng sản phẩm của công ty khác.
- Nếu khách hàng yêu cầu hướng dẫn về cách sử dụng mạng hoặc chương trình khác của công ty.
- Nếu khách hàng yêu cầu thiết lập và cài đặt phần mềm cho sản phẩm.
- Nếu kỹ thuật viên dịch vụ loại bỏ/lau sạch bụi bẩn hoặc vật thể lạ bên trong sản phẩm.
- Nếu khách hàng yêu cầu cài đặt thêm sau khi mua sản phẩm thông qua mua hàng từ xa hoặc trực tuyến.

Hồng hóc sản phẩm do lỗi của khách hàng

Hồng hóc sản phẩm do khách hàng sử dụng hoặc sửa chữa không đúng cách.

Nếu hồng hóc sản phẩm do;

- Tác động bên ngoài hoặc rơi.
- Sử dụng thiết bị hoặc sản phẩm bán riêng không được chỉ định bởi Samsung.
- Sửa chữa từ một người không phải là kỹ sư của công ty dịch vụ bên ngoài hoặc đối tác của Samsung Electronics Co., Ltd.
- Tu sửa hoặc sửa chữa sản phẩm bởi khách hàng.
- Sử dụng sản phẩm với kết nối điện áp không chính xác hoặc không được chỉ định.
- Không tuân thủ "thận trọng" trong Sổ tay hướng dẫn sử dụng.

Khác

- Nếu sản phẩm hỏng do thiên tai. (sét, hoả hoạn, động đất, lũ lụt, v.v...)
 - Nếu các thành phần có thể thay thế được đều đã được sử dụng hết. (Pin, Chất liệu màu, Đèn huỳnh quang, Đầu đọc, Màn rung, Đèn, Bộ lọc, Ruy băng, v.v...)
- Nếu khách hàng yêu cầu dịch vụ trong trường hợp sản phẩm không bị lỗi, phí dịch vụ có thể được tính. Vì vậy, trước tiên hãy đọc Sổ tay hướng dẫn sử dụng.

Ngăn chặn hiện tượng lưu ảnh

Hiện tượng lưu ảnh là gì?

Hiện tượng lưu ảnh sẽ không xuất hiện khi bảng điều khiển hoạt động bình thường. Hoạt động bình thường có nghĩa là kiểu ảnh video thay đổi liên tục. Nếu bảng điều khiển chỉ hiển thị một kiểu ảnh trong thời gian dài, sự chênh lệch điện áp nhỏ có thể xảy ra giữa các điện cực trong điểm ảnh điều khiển tinh thể lỏng.

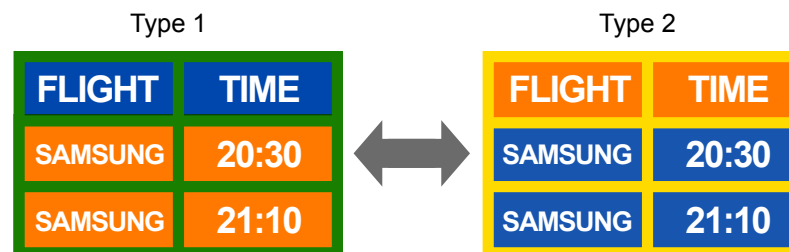
Sự chênh lệch điện áp giữa các điện cực đó sẽ tăng dần theo thời gian và làm cho tinh thể lỏng mỏng dần đi. Khi hiện tượng này xảy ra, hình ảnh trước đó có thể vẫn được hiển thị trên màn hình khi kiểu hình ảnh thay đổi.

- ⊘ Thông tin này nhằm hướng dẫn ngăn hiện tượng lưu ảnh. Xem một màn hình cố định trong thời gian dài có thể dẫn đến hiện tượng lưu ảnh. Vấn đề này không thuộc chính sách bảo hành.

Biện pháp ngăn ngừa đề xuất.

Xem một kiểu màn hình trong thời gian dài có thể dẫn đến hiện tượng lưu ảnh hoặc nhòe hình. Nếu bạn không sử dụng sản phẩm trong thời gian dài, hãy tắt nguồn hoặc kích hoạt chế độ Tiết kiệm điện hoặc Trình bảo vệ màn hình bằng hình ảnh động.

- Thường xuyên thay đổi màu.



- Tránh kết hợp màu văn bản và màu nền có độ sáng tương phản.
- Tránh sử dụng các màu sắc có độ sáng tương phản (màu đen và trắng; màu xám và đen).



License



The terms HDMI, HDMI High-Definition Multimedia Interface, HDMI trade dress and the HDMI Logos are trademarks or registered trademarks of HDMI Licensing Administrator, Inc.

Open Source License Notice

Open Source used in this product can be found on the following webpage (<https://opensource.samsung.com>).
